



Strategia Rozwoju Gminy Obrzycko

Obrzycko, 2002 rok.

SPIS TREŚCI

1. Wprowadzenie	3
1.1. Założenia metodyczne strategii	4
2. Diagnoza stanu Gminy Obrzycko	7
2.1. Syntetyczna charakterystyka gminy.	8
2.1.1. Z historii Gminy Obrzycko.	8
2.1.2. Warunki klimatyczno - przyrodnicze.	13
2.1.3. Położenie, powierzchnia i sieć osadnicza.	18
2.1.4. Ludność i zatrudnienie.	23
2.1.5. Poza rolnicza działalność gospodarcza.	27
2.1.6. Rolnictwo.	28
2.1.7. Finanse gminy.	32
2.2. Ocena społeczna gminy – analiza SWOT	34
2.3. Główne problemy w Gminie Obrzycko	41
3. Program rozwoju Gminy Obrzycko	42
3.1. Wizja i misja gminy	43
3.2. Strategiczne cele rozwoju.	44
3.3. Plan operacyjny do 2015 roku.	49

1. Wprowadzenie

1.1. Założenia metodyczne strategii

W roku bieżącym przystąpiliśmy do pierwszego opracowania strategii dla naszej gminy, stanowiącej program działania społeczności Gminy na rzecz jej zrównoważonego rozwoju w okresie najbliższych piętnastu lat.

Strategia jest inicjatywą Zarządu Gminy, ale aby w przyszłości mogła stanowić przewodnik do poczynań na rzecz rozwoju gminy, musi być wynikiem wspólnej pracy liderów naszej społeczności; radnych, przedstawicieli instytucji, przedsiębiorców, rolników, pracowników oświaty, kultury i administracji samorządowej. Nadrzędnym celem Strategii będzie wskazanie zadań na rzecz osiągnięcia wysokiej jakości życia mieszkańców Gminy. Zaś celem bezpośrednim wszelkich działań ma być zrównoważony rozwój społeczno – gospodarczy Gminy. Zrównoważony to taki, w którym działalność gospodarcza i aktywność społeczna odbywają się w zgodzie z wymogami ochrony środowiska i z poszanowaniem dziedzictwa kulturowego oraz w trosce o byt przyszłych pokoleń. Zarząd Gminy uważa że wspólnie opracowana Strategia da nam zauważalne efekty już za kilka najbliższych lat. Pamiętać należy że projektowana Strategia stanowi dopiero początek działań zmierzających do osiągnięcia założonych celów strategicznych. Strategię tę tworzymy wspólnie z nadzieją, że ujęty w niej program działań będzie postrzegany przez społeczność lokalną i władze samorządowe następnych kadencji jako program otwarty, w którym jeśli zajdzie konieczność, będą dokonywane niezbędne korekty lub dopisywane nowe.

Opis procesu budowy strategii.

Zarząd Gminy Obrzycko przed rozpoczęciem prac nad Strategią przyjął następujące podstawowe założenie; *Strategia rozwoju gminy zostanie opracowana przy pomocy liderów gminnej społeczności.* Zatem program rozwoju Gminy Obrzycko ma być opracowany metodą partnerską.

Pierwszym etapem budowania Strategii będzie opracowanie syntetycznej charakterystyki aktualnej sytuacji w gminie – diagnoza stanu gminy. Celem tej charakterystyki jest ocena stanu istniejącego; określenie zasobów gminy, stanu działalności gospodarczej, społecznej, stanu i luk w zakresie infrastruktury technicznej. Charakterystyka stanu gminy jest w chwili obecnej opracowywana na podstawie danych uzyskanych z Urzędu Gminy w Obrzycku, Ośrodka Doradztwa Rolniczego w Sielinku, danych statystycznych GUS i WUS w Poznaniu. Proces budowania planu strategicznego planuje się zrealizować na trzech sesjach projektowych, warsztatach;

Sesja I – dokonanie prezentacji diagnozy stanu Gminy Obrzycko, oraz przeprowadzenie analizy SWOT – Mocnych i Słabych Stron, Szans i Zagrożeń Gminy. Podczas prezentacji diagnozy będą formułowane uwagi do jej treści. Analiza SWOT opracowana będzie w trzech etapach; analiza indywidualna, analiza grupowa i dyskusja plenarna – przyjęcie stanowiska przez cały zespół osób uczestniczących w sesji.

Sesja II – identyfikacja problemów i określenie celów strategicznych w gminie. Proces identyfikowania i hierarchizowania problemów przeprowadzony będzie w trzech etapach;

- ustalenie problemów przez każdego z liderów,
- opracowanie listy problemów w grupie uczestników,
- przedstawienie na forum całego zespołu liderów wszystkich problemów zidentyfikowanych w grupach i wspólne ustalenie hierarchii problemów występujących w gminie

Sesja III – zebranie propozycji celów strategicznych i ustalenie celu nadrzędnego i celów strategicznych gminy. Stworzenie wizji gminy, opracowanie planu operacyjnego i czasu realizacji /proponowany do 2015 roku/. Przyjęcie ostatecznego projektu dokumentu Strategii.

Wypracowany tekst strategii zawiera następujące części;

- Syntetyczna charakterystyka gminy.
- Ocena społeczna gminy - analiza SWOT.
- Priorytetowe problemy w gminie.

Program rozwoju gminy Obrzycko

- Wizja i misja gminy.
- Strategiczne cele rozwoju gminy.
- Plan operacyjny do 2015 roku.
- Harmonogram realizacji celów i zadań.

Dla podkreślenia znaczenia problemów ochrony środowiska naturalnego i w trosce o zharmonizowany rozwój wszystkich sfer aktywności mieszkańców proponuje się projektowaną Strategię nazwać Strategią Rozwoju Gminy. Rozwój oznaczać będzie nowe podejście do rozwoju gminy, w którym rozwój działalności gospodarczej jest zharmonizowany ze środowiskiem naturalnym i dziedzictwem kulturowym.

2. Diagnoza stanu

Gminy Obrzycko

2.1. Syntetyczna charakterystyka gminy.

2.1.1. Z historii Gminy Obrzycko.

Obrzycko i okolice sięgają historycznie w daleką przeszłość. Najstarsze ślady pobytu człowieka pochodzą z epoki brązu i wczesnej epoki żelaza.

Znaleziska z tego okresu odkryto podczas badań archeologicznych na terenie wsi Słopanowo. O kontaktach handlowych dawnych mieszkańców tych ziem świadczy znaleziony w XIX w. Skarb srebrny pochodzący z 2 poł. X w., zawierający m.in. monety rzymskie, bizantyjskie, arabskie, tureckie, perskie, a nawet indyjskie. Jest prawdopodobne, że przebiegał tędy jakiś ważny szlak handlowy, którym wędrowali kupcy przywożący towary z odległych krajów.

Z okresu wczesnośredniowiecznego pochodzi usytuowanie u ujścia Samy do Warty w Obrzycku grodzisko, będące niegdyś siedzibą kasztelani.

Pierwsza pisana wzmianka o Obrzycku pochodzi z 15 lutego 1238 r. Pod tą datą wymieniony został kasztelan obrzycki Niebora. Jako siedziba kasztelani miejscowość wymieniona została jeszcze w 1253 i 1290 r.

W 1253 roku miejscowość była własnością Zakonu Rycerskiego Joannitów z Poznania. W 1256 r. istniał już kościół p.w. św. Piotra w Okowach, natomiast w 1298 r. wymieniona została parafia. Od XIII-XV w. Obrzycko pozostawało w rękach Nałęczów Obrzyckich. Jako miasto wzmiankowane zostało po raz pierwszy w 1458 r., kiedy to na wyprawę malborską zobowiązane było wystawić żołnierza (zgodnie z ustawą sejmową obowiązek taki spoczywał wyłącznie na miastach). Wkrótce jednak miejscowość podupadła i utraciła prawa miejskie. Ponownie otrzymała je od króla Władysława IV w roku 1638. Obrzycko było wówczas własnością hetmana wielkiego litewskiego Krzysztofa Radziwiłła. Z tego okresu pochodzi herb miasta, który na czerwonym polu przedstawia złoty róg jeleni z trzema trąbami myśliwskimi po bokach. Zarówno trąby w tarczy herbowej, jak i wieńczącą ją niegdyś mitra książęca, są symbolem ówczesnych właścicieli miasta – Radziwiłłów. Lokacja na prawie magdeburskim sprawiła, że na terenie Obrzycka osiedliło się wielu rzemieślników. Większość z nich stanowili luteranie przybyli z ogarniętych wojnami religijnymi Niemiec i Śląska. Szczególnie wielu osiedliło się w Obrzycku tkacze, którzy w 1641 r. otrzymali od

właściciela miasta „Statut czyli przywilej albo porządek rzemieślniczy Bractwa Sukienniczego w miasteczku Obrzycko” – regulujący sprawy organizacyjne, prawa i obowiązki mistrzów, czeladników i uczniów.

W poł. XVII w. właścicielami miasta zostali Radomiccy. W 1698 r. założono w Obrzycku Bractwo Kurkowe. W 1739 r. miasto na krótko znalazło się w rękach Mielżyńskich, by następnie stać się własnością Raczyńskich. W 1825 r. Atanazy Raczyński założył ordynację obrzycką, obejmującą cały posiadany przez niego majątek ziemski. W 1905 r. założono w Obrzycku Ochotniczą Straż Pożarną. Bardzo aktywnie mieszkańcy Obrzycka uczestniczyli w Powstaniu Wielkopolskim. Stagnacja w rozwoju miasta sprawiła, że w 1934 r. Obrzycko utraciło prawa miejskie, które odzyskało dopiero z dniem 1 stycznia 1990 r.

Administracyjnie opisywany obszar należał przez prawie 400 lat do powiatu poznańskiego. W 1793 r. w wyniku II rozbioru Polski wraz z całą Wielkopolską znalazł się pod panowaniem pruskim. Wkrótce też Obrzycko wraz z najbliższą okolicą weszły w skład nowo utworzonego powiatu obornickiego, do którego należały do roku 1818. Wówczas to znalazły się w granicach powołanego do życia powiatu szamotulskiego, w którego składzie pozostawały aż do 1975 r. Obszar gminy wyodrębniony został w 1833 r. i w zasadzie nie uległ większym zmianom. W okresie międzywojennym gmina Obrzycko liczyła 92,3 km². Poza jej granicami pozostawały jedynie: Koźmin należący do gm. Wronki oraz Brączewo i Jaryszewo, które z powiatu obornickiego wyłączone zostały dopiero w 1954 r.

Gaj Mały – największa wieś gminy. Położona jest ok. 6 km na płd. Od Obrzycka przy drodze do Szamotuł i liczy ok. 780 mieszkańców.

Po raz pierwszy wzmiankowana została w 1284 r. jako własność Tomisława z Szamotuł. W rękach Szamotulskich pozostawała do pocz. XVI w. Później kilkakrotnie zmieniała właścicieli, aby w końcu XVIII w. Przejść w ręce Raczyńskich, którzy posiadali ją aż do 1945 r. Od 1845 r. faktycznie siedziba ordynacji obrzyckiej.

We wsi zobaczyć możemy zespół pałacowy z XIX w. Otoczony parkiem krajobrazowym o pow. ok. 5,5 ha, z zachowanym układem ścieżek i polaną. Najstarszą budowlą zespołu pałacowego jest parterowy dworek, nakryty dachem mansardowym, wzniesiony w 1803 r. dla gen. Filipa Raczyńskiego. Znajdujący się nieopodal pałac zbudowano w 1845 r. dla syna Filipa-Atanazego. Piętrowy, wysoko podpiwniczony budynek, fasadą z tarasem wejściowym

zwrócony jest w kierunku południowym. W 1861 r. dworek i pałac połączono poprzez dobudowanie trzykondygnacyjnej wieży oraz muru z bramą wjazdową. W latach 1862-65 do pałacu dobudowano skrzydło mieszczące do 1945 r. galerię portretów rodzinnych, łącząc ją z budynkiem za pomocą cylindrycznej wieżyczki.



Gaj Mały - neobarokowy pałac z XIX wieku.

Jaryszewo – niewielka wieś położona ok. 7 km na wsch. od Obrzycka, licząca obecnie ok. 160 mieszkańców. Po raz pierwszy wzmiankowana w 1408 r. Na zachód od Jaryszewa, w głębi tzw. lasów kobylnickich, w latach 1939-43 żandarmeria, gestapo i SS dokonały masowych zbrodni na zwożonej tutaj samochodami z całej Wielkopolski ludności polskiej. Łącznie w okolicach Jaryszewa rozstrzelano ponad 2 tys. osób.

Kobylniki – wieś położona ok. 4 km na pld. od Obrzycka, na wsch. od drogi do Szamotuł. Nazwa miejscowości świadczy o służebnym pierwotnie charakterze osady w stosunku do kasztelańskiego grodu w Obrzycku. Dowodzi bowiem, iż zamieszkiwali ją hodowcy koni dla księżęcej rodziny.

Po raz pierwszy wieś wzmiankowana została w 1218 r. W XIV w. Należała do Kobylnickich, w XVIII w. Do Kaśinowskich i Obarzankowskich, a od XIX w. Do 1939 r. pozostawała w rękach Twardowskich.

Pozostałością po Twardowskich jest zespół pałacowy-parkowy z 2 poł. XIX w. wchodzący w jego skład pałac zbudowano w latach 1886-87 według projektu Zygmunta Gorgolewskiego – znanego architekta – autora pruskich pałaców królewskich w Berlinie, czy

gmachu opery we Lwowie. Murowany, dwukondygnacyjny pałac wzniesiono w stylu neorenesansowym. Jego skomplikowana bryła zestawiona jest z szeregu asymetrycznych bloków i najeżona wysokimi kominami, wieżyczkami i sterczynami. Wokół pałacu na pow. 5,8 ha rozciąga się park krajobrazowy założony w XIX w., a przekształcony w 1925 roku. Do parku przylega zespół zabudowań folwarcznych z końca XIX w. I początku XX w. – ciekawy przykład architektury gospodarczej.

Około 1,8 km na pld.-wsch. od wsi na lewym brzegu Samy położony jest niewielki cmentarzyk na planie koła, na którym znajdują się groby rodziny Twardowskich.



Neorenesansowy pałac w Kobylnikach.

Piotrowo – wieś położona ok. 3 km na pñ.-zach. od Obrzycka wśród lasów Puszczy Noteckiej, przy drogach do Wronek i Czarnkowa. Liczy ok. 450 mieszkańców.

Po raz pierwszy miejscowość wzmiankowana została w roku 1280. We wsi zachował się kościół poewangelicki z 1839 r. Jest to budowla jednonawowa o konstrukcji szachulcowej. Od pld.-wsch. znajduje się czworoboczna wieża z baniastym hełmem, a od pld.-zach. zakrystia.

Słopanowo – wieś położona ok. 2,5 km na pld. od Obrzycka, przy drodze do Szamotuł., licząca ok. 400 mieszkańców.

Najstarsza miejscowość gminy wzmiankowana po raz pierwszy w 1218 r. jako własność cystersów z Łekna. Później w rękach szlacheckich, m.in. w XVII w. Kąsinowskich, a od XIX w. Do 1939 r. Turnów. Pozostałością po dawnych właścicielach jest park podworski z XIX w.

Na szczególną uwagę w Słopanowie zasługuje jednak niewielki, drewniany kościół parafialny p.w. św. Mikołaja – jedyny tego rodzaju zabytek na terenie Ziemi Szamotulskiej. Wniesiono go w latach 1695-1699 z fundacji ówczesnego właściciela wsi – sędziego waleckiego Jana Kąsinowskiego. Zbudowany na rzucie kwadratu z częściowo wtopioną w korpus od strony zachodniej wieżą, nakrytą baniastym hełmem. Wewnątrz kościoła zachowała się oryginalna późnorenesansowa i barkowa polichromia z okresu jego budowy, odnowiona na początku lat dziewięćdziesiątych.



Drewniany kościół parafialny p.w. św. Mikołaja w Słopanowie.

Zielonagóra – wieś położona jest ok. 1 km na płn. od Obrzycka, na prawym brzegu Warty, przy drogach do Czarnkowa i Obornik. Obecni liczy ok. 650 mieszkańców. Miejscowość stanowi faktycznie przedmieście Obrzycka.

Po raz pierwszy wzmiankowana została w 1757 r. Do 1945 r. stanowiła własność Raczyńskich.

W skład wsi wchodzi zespół pałacowy, którego centralnym miejscem zajmuje pałac zbudowany w latach 1906-1910 dla Zygmunta Raczyńskiego. Piętrowa budowla stoi na wysokiej nadwarciańskiej skarpie i zwrócona jest fasadą w kierunku północnym. Po obu stronach dziedzińca, znajdują się oficyny z początku XX wieku. Na środku dziedzińca znajduje się czworoboczny ścięty graniastosłup z rzeźbą kobiety od strony pld. Zespół pałacowy otacza położony na skraju doliny Warty park o charakterze krajobrazowym przechodzącym w leśny i powierzchni 16 ha.



Zespól pałacowy we wsi Zielonagóra.

2.1.2. Warunki klimatyczno - przyrodnicze.

Klimat

Klimat Pojezierza Poznańskiego podobnie jak całego makroregionu należy do strefy klimatu umiarkowanego. Cechą tutejszego klimatu jest wzajemne oddziaływanie klimatu morskiego i kontynentalnego skutkuje to zmiennymi stanami pogody.

Według podziału na regiony klimatyczne (A. Woś, 1994), cały obszar gminy należy do Regionu Środkowo Wielkopolskiego. Dominującym typem pogody na tym obszarze jest pogoda ciepła, pochmurna i bez opadów. Najrzadziej w ciągu roku występuje pogoda mroźna i przymrozkowi z opadem. Dni słonecznych bez opadów jest przeważnie 38,1, natomiast dni z dużym zachmurzeniem i opadami 83. Przeciętnie bez opadów w ciągu roku jest około 203 dni a w pozostałej części roku (162 dni) występują opady przy pogodzie cieplej i pochmurnej. Najwięcej opadów jest w okresie czerwiec – lipiec, gdzie maksimum przypada na lipiec, natomiast najmniej opadów występuje w lutym. Średnia temperatura powietrza dla całego roku wynosi 8,2°C.

Duża zmienność pogody w ciągu roku, na terenie omawianego obszaru, jest efektem cyrkulacji powietrza w tej części Polski, gdzie często ścierają się oceaniczne i kontynentalne masy powietrza.

Gmina Obrzycko położona jest na Nizinie Wielkopolskiej. Północna część gminy należy do regionu Pradoliny Toruńsko – Eberswaldzkiej z subregionem Kotlina Gorzowska.

Południowa część gminy znajduje się w obszarze Wysoczyzny poznańskiej z subregionem Równina Szamotulska. Jako granicę między tymi dwoma Regionami przyjęto rzekę Wartę.

Zasoby wodne

Obrzycko i okolice wyniesione są na wysokości 90 – 100 m. nad poziom morza. Jest to obszar o niewielkich różnicach wysokości.

Ukształtowanie powierzchni gminy jest dość monotonne z niewielkimi deniwelacjami wysokości w części południowej i nieco większymi w części północnej. W północnej części gminy teren jest generalnie pochylony w kierunku południowym do doliny Warty i tu deniwelacje terenu sięgają 40 m. Jest to obszar gdzie występują zwarte kompleksy leśne zwane Puszcza Notecką. Przeważają tu wydmy paraboliczne, i tereny te są pozbawione wód płynących. Najniższym terenem jest lustro wody w korycie Warty, poniżej Obrzycka, znajdujące się 41 m n.p.m. Na południe od Warty rozciąga się Równina Szamotulska, która położona jest na zapleczu moren ukształtowanych w fazie poznańskiej ostatniego zlodowacenia.

Monotonię terenu urozmaicają jedynie głęboko wcięte koryta rzek :Warty i Samy.

Obszary prawnie chronione.

W celu ochrony walorów środowiska naturalnego podejmuje się szereg działań mających na celu zachowanie już istniejących cennych składników przyrody, takich jak siedliska przyrodnicze, siedliska gatunków chronionych, dziko występujących roślin i zwierząt, zwierząt prowadzących wędrowny tryb życia, przyrody nieożywionej, krajobrazu. Pozwoli to na ich zachowanie, właściwe użytkowanie i odnawianie przyrody oraz poszczególnych jej składników.

Na terenie gminy wiejskiej Obrzycko spotykamy dwie formy ochrony przyrody tj. rezerwat oraz pomniki przyrody.

Rezerwat przyrody na terenie gminy wiejskiej Obrzycko został utworzony w roku 1998 decyzją Ministra Środowiska, Zasobów Naturalnych i Leśnictwa, wydaną w rozporządzeniu z dnia 23 grudnia 1998 r. w sprawie uznania za rezerwat przyrody.

Otrzymał on nazwę „Świetlista Dąbrowa” i zajmuje obszar 80 ha w części północno – wschodniej gminy i jest częścią tzw. lasów kobylnickich. Został stworzony, jak mówi rozporządzenie, w celu zachowania ze względów naukowych dydaktycznych, zanikającego w zachodniej części Niżu Polskiego lasu świetlistej dąbrowy. (Niż ten swym zasięgiem obejmuje także część gminy Obrzycko).

Ponadto na terenie gminy występuje 15 pomników przyrody. Pomnik przyrody to wg. definicji: pojedyncze twory przyrody ożywionej i nieożywionej lub ich skupienia o szczególnych wartościach naukowych, kulturowych, historyczno – pamiątkowych oraz odznaczających się indywidualnymi cechami wyróżniającymi je wśród innych tworów. Pomnikami przyrody są najczęściej sędziwe, okazałe drzewa i krzewy różnych gatunków, źródła, wodospady, skałki, jary, głązy narzutowe i jaskinie.

Lasy puszczy Noteckiej są ostoją prawnie chronionych, rzadkich gatunków ptaków takich jak orzeł bielik, bocian czarny czy rybołów.

Gniazda ptaków chronionych na terenie gminy Obrzycko:

Gatunek	Leśnictwo
Bielik	Daniele
Kania czarna	Chraplewo
Kania ruda	Daniele
Kania ruda	Żurawiniec
Jastrząb	Żurawiniec
Jastrząb	Żurawiniec
Myszołów	Obrzycko
Myszołów	Chraplewo
Bocian czarny	Chraplewo

Źródło: Dane własne gminy

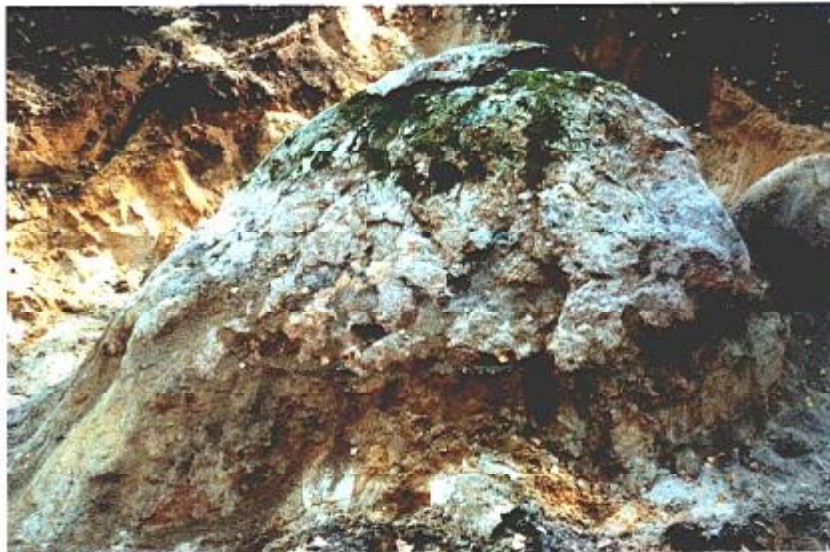
Chronione i rzadkie rośliny na terenie gminy Obrzycko:

- | | |
|---------------------------|---------------------|
| - Kruszczyk szerokolistny | - Leśnictwo Daniele |
| - Lilia złotogłów | - Leśnictwo Daniele |
| - Podkolan biały | - Leśnictwo Daniele |
| - Pięciornik skalny | - Leśnictwo Daniele |
| - Owsica łąkowa | - Leśnictwo Daniele |
| - Marzanka barwierska | - Leśnictwo Daniele |
| - Dzwonek boloński | - Leśnictwo Daniele |
| - Gorysz siny | - Leśnictwo Daniele |
| - Bukowica zwyczajna | - Leśnictwo Daniele |
| - Kalina koralowa | - Leśnictwo Daniele |
| - Marzanka wonna | - Leśnictwo Daniele |
| - Pierwiosnka lekarska | - Leśnictwo Daniele |
| - Porzeczka czarna | - Leśnictwo Daniele |

- porosty z rodzaju Cladonia na obszarze borów sosnowych – Leśnictwo Piotrowo.

Pomniki przyrody nieożywionej:

- Głaz narzutowy – Leśnictwo Daniele - jest to olbrzymi głaz o wymiarach: długość – 370 cm., wysokość – 250 cm., obwód – 1100 cm., który „przybył” na teren gminy ze Skandynawii około 18 tyś. lata temu. Wiek utworzenia granitu jest prekambryjski (około 1 mld lat) a powstanie brekcji jest młodsze (prawdopodobnie też kilkaset milionów lat).



Głaz narzutowy – Leśnictwo Daniele

Rezerwaty przyrody:

- „Świetlista Dąbrowa” – Leśnictwo Daniele

Na terenie Leśnictwa Daniele rośnie najgrubsza czeremcha zwyczajna w Polsce.

Pomniki przyrody w gminie Obrzycko

Nr drzewa	Gatunek	Miejscowość
284	Dąb	Obrzycko / Daniele
280	Dąb	Obrzycko / Daniele
278	Dąb	Obrzycko / Daniele
688	Dąb	Obrzycko / Sycyn
491	Dąb	Obrzycko / Obrzycko
486	Dąb	Obrzycko / Obrzycko
490	Dąb	Obrzycko / Chraplewo
489	Klon jawor	Obrzycko
788	Lipa drobnolistna	Obrzycko
487	Lipa	Zielonagóra
459	Dąb szypółkowy	Kobylniki
455	Dąb szypółkowy	Bugaj
454	Sosna zwyczajna	Bugaj
66/567	Sosna zwyczajna	Obrzycko
903/94	Sosna kosodrzew.	Obrowo

Zródło: Dane własne gminy

Zasoby leśne i parki

Gmina wiejska Obrzycko charakteryzuje się dużym stopniem zalesienia. Powierzchnia lasów obejmuje aż 47% całej powierzchni gminy co stanowi 5 201,8 ha. Jednocześnie stanowi on 15% powierzchni leśnej całego powiatu szamotulskiego. Obszar ten wraz z terenami leśnymi sąsiedniej gminy Wronki wchodzi w skład Puszczy Noteckiej. Teren ten charakteryzuje się falisto – pagórkowatym ukształtowaniem powierzchni. Składa się głównie z piasków wydmych porośniętych borami sosnowymi z jałowcem w poszyciu i wrzosowiskami na polanach śródleśnych. W przeważającej części puszcza porośnięta jest drzewostanem sosnowym, słabo urozmaiconym pod względem wiekowym.

W Gminie Obrzycko dominują lasy, będące własnością Skarbu Państwa a administrowane przez Nadleśnictwo Oborniki, które włada 5 171,93 ha co stanowi 99,4% całej powierzchni lasów. Do gminy należy jedynie 10 ha lasów co stanowi zaledwie 0,2% wszystkich lasów leżących w granicach gminy wiejskiej Obrzycko.

Na terenie gminy występuje kilka zabytkowych parków oraz zespołów pałacowo - parkowych, które wzbogacają krajobraz gminy.

Wykaz parków i zespołów pałacowo – parkowych położonych na terenie gminy Obrzycko.

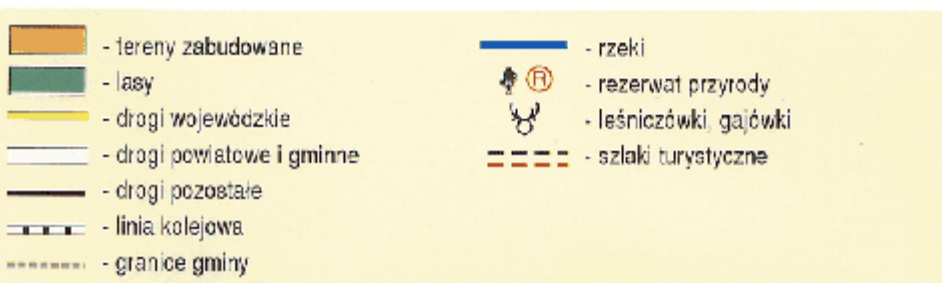
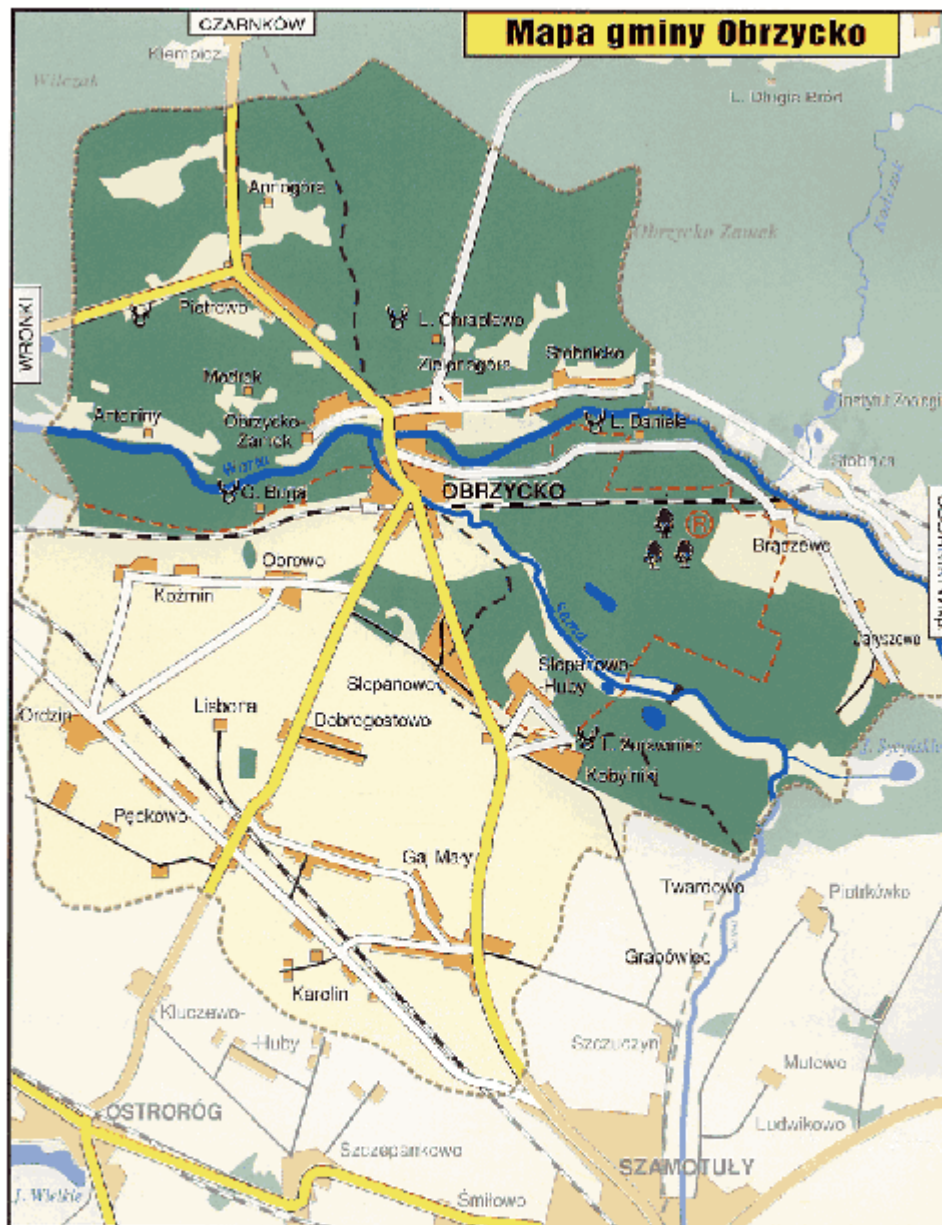
Miejscowość	Charakter obiektu	Powierzchnia	Czas powstania	Właściciel/użytkownik
Brączewo	Krajobrazowy	2,38 ha	II poł. XIX w.	ANR / PRP Kobylniki
Gaj Mały	Krajobrazowy	9,12 ha	XIX/XX W.	ANR / GRSP Gałowo
Kobylniki	Krajobrazowy	5,78 ha	XIX w	ANR / Gospodarstwo Turystyczno - Hotelowe
Ordzin	Krajobrazowy	2,24 ha	XIX w.	ANR / G. Manejkowski
Pęckowo	Krajobrazowy	2,10 ha	II poł. XIX w.	Urząd Gminy w Obrzycku / G. Manejkowski
Słopanowo	Krajobrazowy	3,61 ha	Koniec VIII w.	RSP Słopanowo / G. Manejkowski

Zródło: Dane własne gminy

2.1.3. Położenie, powierzchnia i sieć osadnicza.

Zgodnie z nowym podziałem administracyjnym kraju gmina wiejska Obrzycko znajduje się w powiecie szamotulskim i województwie wielkopolskim. Jest jedną z 226 gmin w tym województwie. Gmina zajmuje obszar 11065 ha (110 km²). Obszar gminy stanowi 1119,6 km², obszaru powiatu szamotulskiego w północno – wschodniej jego części na terenie województwa wielkopolskiego. Obrzycko leży w odległości około 50 km na północny – zachód od Poznania, centrum administracyjno – gospodarczego Wielkopolski.

Sąsiaduje bezpośrednio: od północy z gminą wiejską Lubasz i gminą wiejską Połajewo, od wschodu z gminą miejsko – wiejską Oborniki, od południa z gminą miejsko – wiejską Szamotuły oraz z gminą miejsko – wiejską Ostroróg, od zachodu z gminą miejsko – wiejską Wronki. Siedziba władz gminy znajduje się na terenie gminy miejskiej Obrzycko, 10 km od Szamotuł (siedziby powiatu).



Mapa Gminy Obrzycko.

Położenie gminy Obrzycko, jak i obecność rezerwatu i wielu pomników przyrody sprzyja wykorzystaniu terenu na cele rekreacyjno – dydaktyczne. Szczególne znaczenie mają zwarte kompleksy leśne na północy i w środkowo – wschodniej części gminy, a także

obecność rzek Warty i Samy, które wraz z przyległymi dolinami stanowią dużą atrakcję turystyczną. Rzeki te są wykorzystywane jako miejsca wędkowania, a lasy są miejscem, gdzie amatorzy owoców runa leśnego znajdą coś dla siebie a amatorzy dzikich zwierząt mogą oddać się przyjemności polowań.

Przez gminę Obrzycko przebiegają dwa znakowane piesze szlaki turystyczne: zielony z Szamotuł w dolinę Noteci i czerwony ze Słopanowa przez Mokrz w okolice Sierakowa. Na terenie rezerwatu „Świetlista Dąbrowa” znajduje się świetnie przygotowana ścieżka dydaktyczna pod nazwą „Dębowy Las”, która wiedzie po najbardziej interesujących zakątkach rezerwatu. Wzdłuż całej ścieżki rozmieszczono tablice informacyjne. Ścieżka oznaczona jest małym zielonym listkiem dębowym na białym tle i liczy ok. 8 km.

Przez tereny gminy biegnie także tzw Transwielkopolska Trasa Rowerowa, która rozpoczyna się w Poznaniu w Parku Sołackim a kończy po 200 km w Okonku, najbardziej na północ wysuniętego miasteczka w województwie wielkopolskim. Prawie cała trasa wiedzie wśród lasów, jedynym wyjątkiem jest Obrzycko, przez które trasa wiedzie dalej na północ w kierunku Zielonejgóry i leśniczówki Chraplewo, która leży już na terenie Puszczy Noteckiej. Po kilku kilometrach trasa opuszcza teren gminy Obrzycko i powiat szamotulski.

Będąc na terenie gminy warto wybrać się do miejscowości Jaryszewo, gdzie Niemcy podczas wojny wymordowali około 2000 ludzi. Obecnie, na miejscu dwóch zbiorowych mogił, znajdują się olbrzymie głazy z tablicami upamiętniającymi tamte wydarzenia.

W niektórych miejscowościach gminy, głównie tych leżących na obrzeżach lasów i w dolinie Warty, rozwinęły się gospodarstwa agroturystyczne. Do miejscowości tych należą: Piotrowo, Stobnicko, Jaryszewo, Zielonagóra, Koźmin i Słopanowo.

W Kobylnikach zaś, turyści zwiedzający ziemię obrzycką mogą znaleźć nocleg, działa tam bowiem „Pałac w Kobylnikach”, który świadczy usługi hotelarsko - gastronomiczne.

Przez gminę przebiegają szlaki komunikacyjne: droga powiatowa A2 Szamotuły – Czarnków, Szamotuły – Wronki.

Przez teren gminy przebiega łącznie 101 km dróg, w tym 24 km przypada na drogi wojewódzkie, 35 km długości mają drogi powiatowe i 24 km drogi gminne, z czego 60% to drogi utwardzone.