

Nr PBR.6733.4.2019

DECYZJA Nr 49/2019

o ustaleniu lokalizacji inwestycji celu publicznego

Na podstawie art. 50 ust. 1 oraz art. 51 ust. 1 pkt 2 i ust. 3 ustawy z dnia 27 marca 2003 r. o planowaniu i zagospodarowaniu przestrzennym (t.j. Dz. U. z 2018 r., poz. 1945 ze zm.) i na podstawie art. 104 ustawy z dnia 14 czerwca 1960 r. - Kodeks postępowania administracyjnego (t.j. Dz. U. z 2018 r., poz. 2096 ze zm.) oraz po rozpatrzeniu wniosku inwestora:

Gminy Obrzycko, Aleja Jana Pawła II 1, 64 – 520 Obrzycko,
reprezentowanej przez pełnomocnika:

Panią Joannę Felską, Os. Tysiąclecia 8 m. 27, 61 – 255 Poznań,
z dnia 18.03.2019 r. (data wpływu 18.03.2019 r.)

ustalam lokalizację inwestycji celu publicznego

dla inwestycji: budowa sieci kanalizacji sanitarnej w miejscowości Stobnicko na terenie działek o nr ewid. 357/4, 370, 81006/1, 81006/9, 532, 368/2, 369 (obręb geodezyjny Zielonagóra) położonych w obrębie miejscowości Zielonagóra oraz na terenie działek o nr ewid. 111, 3/3, 3/10, 3/9, 19/3, 21/2, 15, 20/8, 20/10, 20/7, 113/1, 108, 35/3, 35/4, 35/9, 35/10, 81005/23, 31, 81005/26, 25, 23/1, 113/3, 42/3, 42/1, 43/2, 43/7, 43/9, 114, 59, 81004/21, 72 (obręb geodezyjny Stobnicko) położonych w obrębie miejscowości Stobnicko, oraz budowa i przebudowa oczyszczalni ścieków w miejscowości Zielonagóra na terenie działki o nr ewid. 312 położonej w obrębie miejscowości Zielonagóra (obręb geodezyjny Zielonagóra), gmina Obrzycko.

1. Warunki i wymagania w zakresie ochrony ład przestrzennego:

1.1 Funkcja zabudowy i zagospodarowania terenu: tereny infrastruktury technicznej – kanalizacja sanitarna.

1.2 Ustalony zakres inwestycji:

a) w ramach budowy sieci kanalizacji sanitarnej planuje się budowę sieci grawitacyjnej i tłocznej z pompowniami wraz z instalacją elektryczną:

- sieć kanalizacji grawitacyjnej będzie wykonana z rur PVC o średnicy od 160mm do 200mm o łącznej długości ok. 3,6km,
- sieć kanalizacji tłocznej zostanie wykonana z rur PE lub PEHD o średnicy od 75mm do 110mm na odcinku ok. 2,0km,
- na sieci, jej załamaniach oraz na włączeniach kolektorów zaprojektować studnie rewizyjne DN425, DN1000 z tworzyw sztucznych, które nie ograniczą w znaczący sposób aktualnego zagospodarowania terenu,
- na sieci kanalizacyjnej projektuje się 5 przepompowni ścieków sieciowych umieszczonych w zbiornikach o $\phi 1500\text{mm}$. Wokół każdej przepompowni sieciowej zostanie wydzielony teren o powierzchni około $15,0\text{ m}^2$, oświetlony i ogrodzony. Zbiorniki przepompowni przydomowych projektuje się o $\phi 800\text{mm}$,
- w miejscach, trudno dostępnych, czy w zbliżeniach do drzew należy zaprojektować wykonanie sieci metodą bezwykopową, co powoduje zmniejszenie zajęcia powierzchni terenu,

b) w ramach budowy i przebudowy oczyszczalni ścieków na działce o nr ewid. 312, obręb Zielonagóra planuje się budowę nowych obiektów technicznych i technologicznych oraz nowych nawierzchni utwardzonych. W ramach ogrodzenia powstaną również drogi, chodniki i place manewrowe. Na działce od strony wschodniej, części działki od strony południowej i

północnej zostanie postawione nowe ogrodzenie i połączone z istniejącym. Obiekty projektowane:

- Sito spiralne, pionowe - 4 m²;
- Zblokowany reaktor biologiczny z tlenową stabilizacją osadu w komorze napowietrzania (powierzchnia sumarycznie - 62 m²):
 - Komora tlenowa (napowietrzania),
 - Osadnik wtórny, pionowy,
 - Zagęszczacz grawitacyjny osadu nadmiernego,
 - Stanowisko pomiarowe ścieków oczyszczonych;
- Piaskownik pionowy - 2 m²;
- Pomieszczenie dmuchaw - 7 m²;
- Agregat prądotwórczy - 2 m².
- obiekty projektowane zajmą 187 m², natomiast ogółem (istniejąca i projektowana) powierzchnia zabudowy po realizacji budowy i przebudowy oczyszczalni wynosić będzie 532 m².

c) Projektowana przepustowość oczyszczalni po jej budowie i przebudowie wynosić będzie średnio dobowo 100 m³/d, maksymalnie dobowo 120 m³/d. Ilość mieszkańców równoważnych, odpowiadająca przepływowi średnio dobowemu kształtować się będzie na poziomie 700 RLM.

d) Najwyższa wysokość projektowanych budowli i urządzeń technologicznych oraz instalacji technologicznych wynosić będzie 6 m npt.

1.3 Lokalizacja projektowanej inwestycji w liniach rozgraniczających teren inwestycji wyznaczonych na załączniku graficznym nr 1 do niniejszej decyzji,

1.4 W związku z realizacją tej inwestycji nie ma konieczności wycinki drzew,

1.5 Projekt i realizacja inwestycji musi spełniać wymogi branżowych przepisów szczegółowych, przepisów Prawa Budowlanego oraz Polskich Norm,

1.6 Potencjalne kolizje z istniejącymi sieciami infrastruktury technicznej należy rozwiązywać na warunkach gestora danej sieci.

2. Warunki w zakresie ochrony środowiska, przyrody i krajobrazu:

2.1 Po zakończeniu robót teren budowy zostanie przywrócony do stanu poprzedniego i wykorzystany zgodnie ze swoim przeznaczeniem. Wszelkie prace związane z budową zostaną wykonane z zastosowaniem technologii możliwie jak najmniej uciążliwej dla okolicznych mieszkańców i otaczającego środowiska. Roboty z użyciem ciężkiego sprzętu będą wykonywane w godzinach dziennych ze względu na charakter i zakres prac, część prac zostanie wykonana ręcznie (roboty wykończeniowe),

2.2 Należy przewidzieć szczególnie staranne wykonawstwo i bieżące zabezpieczanie drzew (maty, oznakowanie, osłony) w trakcie robót tak, aby zapewnić ich maksymalną ochronę. Część robót na szczególnie newralgicznych odcinkach należy wykonać ręcznie np. w obrębie kolizji z istniejącymi sieciami. Transport maszyn i materiałów winien odbywać się po istniejących drogach dojazdowych,

2.3 Ochrona środowiska naturalnego – inwestycja będzie realizowana w granicach obszaru objętego powierzchniową formą ochrony przyrody w myśl przepisów ustawy z dnia 16 kwietnia 2004 r. o ochronie przyrody (t.j. Dz. U. z 2018, poz. 1614) – w granicach obszaru Natura 2000 PLB 300015 Puszcza Notecka,

2.4 Na podstawie mapy zagrożenia powodziowego, sporządzonej przez Prezesa Krajowego Zarządu Gospodarki Wodnej w Warszawie, zawierającej m. in. granice zasięgu wód o prawdopodobieństwie wystąpienia p=1%(tj. średnio raz na 100 lat), p=10% (tj. raz na 10 lat), p=0,2 % (tj. raz na 500 lat) ustalono, że teren oznaczony na załączniku 1/3 liniami rozgraniczającymi teren inwestycji, znajduje się:

- częściowo na obszarze szczególnego zagrożenia powodzią, w rozumieniu art. 16 pkt 34) lit. a) ustawy Prawo wodne, tj. obszarze, na którym prawdopodobieństwo wystąpienia powodzi jest średnie i wynosi raz na 100 lat (p= 1%), rzędna wody o p=1% wynosi około 46,60m n.p.m.;

- poza obszarem szczególnego zagrożenia powodzią, w rozumieniu art. 16 pkt 34) lit. b) ustawy Prawo wodne, tj. obszarze, na którym prawdopodobieństwo wystąpienia powodzi jest wysokie i wynosi raz na 10 lat ($p=10\%$);
- w całości na obszarze, na którym prawdopodobieństwo wystąpienia powodzi jest niskie i wynosi raz na 500 lat, rzędna wody o $p=0,2\%$ wynosi około 47,58 m n.p.m.;

Wobec powyższego dla przedmiotowej inwestycji została wydana decyzja znak PO.RPP.50.2019.S.GT zwalniająca z zakazów określonych w art. 77 ust. 1 pkt 3) lit. a) ustawy z dnia 20 lipca 2017 r. Prawo wodne (t.j. Dz. U. z 2018 r., poz. 2268 ze zm.) oraz zezwalająca na budowę i przebudowę oczyszczalni ścieków na terenie działki o nr ewid. 312 położonej w obrębie miejscowości Zielonagóra, jednocześnie zobowiązując inwestora:

- w okresie wykonywania robót w przypadku wezbrań powodziowych i wystąpienia z wody z rzeki do odpowiedniego zabezpieczenia wykonanych prac oraz usunięcia ludzi i sprzętu z obszaru szczególnego zagrożenia powodzią;
- do wykonania inwestycji zgodnie z przedstawionym w załączonej dokumentacji Dyrektorowi Regionalnego Zarządu Gospodarki Wodnej w Poznaniu zakresem, jednocześnie uwzględniając nałożone zobowiązania,
- w okresie wykonywania robót do zapewnienia osłony hydrologicznej na wypadek wystąpienia wezbrania powodziowego,
- po zakończeniu robót do uporządkowania terenu i przywrócenia stanu zapewniającego swobodny spływ wód powodziowych,
- do poinformowania Regionalnego Zarządu Gospodarki Wodnej w Poznaniu o terminie rozpoczęcia prac 14 dni przed rozpoczęciem prac.

2.5 Przedmiotowa inwestycja zalicza się do przedsięwzięć o których mowa w art. 71 ustawy z dnia 3 października 2008r. o udostępnianiu informacji o środowisku i jego ochronie, udziale społeczeństwa w ochronie środowiska oraz o ocenach oddziaływania na środowisko (t.j. Dz. U. z 2018 r., poz. 2081) oraz jest wymieniona w §3 ust. 1 pkt 79 Rozporządzenia Rady Ministrów z dnia 09 listopada 2010r. w sprawie przedsięwzięć mogących znacząco oddziaływać na środowisko (t.j. Dz. U. z 2016 r., poz. 71), co oznacza, że dla planowanego przedsięwzięcia przeprowadzenie oceny oddziaływania na środowisko może być stwierdzone.

2.6 Dla przedmiotowego zamierzenia Regionalny Dyrektor Ochrony Środowiska w Poznaniu wydał na wniosek Gminy Obrzycko decyzję o środowiskowych uwarunkowaniach nr WOO-II.420.141.2018.MZ.16 z dnia 14.01.2019 r., (zmienioną decyzją nr WOO-II.420.141.2018.MZ.21 z dnia 13.02.2019 r.) w której stwierdza się brak potrzeby przeprowadzenia oceny oddziaływania na środowisko.

2.7 Przy realizacji i użytkowaniu terenu należy zastosować takie rozwiązania techniczne, technologiczne i organizacyjne, które ograniczą negatywny wpływ na środowisko, stosować przepisy m.in. ustawy z dnia 27 kwietnia 2001r. Prawo Ochrony Środowiska (t.j. Dz. U. z 2018 r. poz. 799 ze zm.), stosować przepisy m.in. ustawy z dnia 20 lipca 2017 r. Prawo wodne (t.j. Dz. U. z 2018 r., poz. 2268 ze zm.), Ustawy z dnia 14 grudnia 2012 r. o odpadach (t.j. Dz. U. z 2019 r., poz. 701 ze zm.).

2.8 Na etapie prowadzenia wykopów ziemnych należy podjąć działania zabezpieczające, polegające na:

- kontrolowaniu światła wykopów przed kontynuowaniem prac ziemnych i ich zasypywaniem pod kątem obecności zwierząt,
- odławianiu uwięzionych zwierząt w świetle wykopów i przenoszeniu do miejsc bezpiecznego ich dalszego bytowania,
- zastosowanie siatki zabezpieczającej przed przedostawaniem się zwierząt do światła wykopów w sytuacji ich długotrwałego okresu otwarcia.

2.9 Teren budowy musi być zabezpieczony przed możliwością dostania się zwierząt, za pomocą tymczasowych płotków, siatek lub folii wygradzających,

2.10 W czasie budowy sieci kanalizacji sanitarnej stosowane będą materiały i technologie wykluczające skażenie wody i powietrza. Wykonywanie robót budowlanych musi być prowadzone zgodnie ze sztuką budowlaną i zasadami bezpiecznego oraz ekonomicznego

obchodzenia się z substancjami i materiałami, a późniejsza eksploatacja zapewnić utrzymanie obiektów we właściwym stanie przy zachowaniu zasad wynikających z przepisów prawa i obowiązków zarządcy kanalizacji.

2.11 Rozpoczęcia prac w terenach nieurbanizowanych (nieużytki, grunty orne, tereny zadrzewione) dokonać należy poza głównym okresem lęgowym zwierząt. W celu ograniczenia ryzyka związanego z bezpieczeństwem pracy oraz zabezpieczeniu przed możliwością uwięzienia zwierząt w wykopach przy większości prac.

2.12 Roboty ziemne w pobliżu drzew i krzewów mogą być prowadzone wyłącznie w sposób najmniej szkodzący drzewom i krzewom. Ustala się:

- Zakaz manewrowania sprzętem ciężkim w pobliżu drzew.
- W obrębie koron i korzeni nie można składować żadnych materiałów ziemnych.
- W obrębie korzeni zaniechać zagęszczania gruntu (walcowanie należy ograniczyć do minimum).
- Przywrócić do stanu pierwotnego trawników, na których prowadzone będą ewentualne prace.
- W przypadku uszkodzeń korzeni lub gałęzi i pni należy zlecić specjalistycznej firmie usunięcie szkód.

A ponadto:

- W celu niedopuszczenia do przesuszenia systemu korzeniowego, wykopy przy drzewach należy zasypywać w jak najkrótszym czasie.
- W przypadku prowadzenia robót w okresie wegetacyjnym, drzewa po zasypaniu wykopów należy obficie podlać, zaś w przypadku prowadzenia robót w okresie jesienno-zimowego spoczynku drzew, korzenie podczas wykopów należy owinąć jutą lub matami w celu ochrony przed niską temperaturą.

2.13 W celu ograniczenia zanieczyszczenia powietrza na terenie oczyszczalni ścieków, podczas jej eksploatacji po budowie i przebudowie przewidziano:

- Poprawne prowadzenie procesów oczyszczania ścieków i gospodarki osadowej,
- Szczelne przykrycie zbiorników obiektów (zbiorników reaktorów, zbiorników zagęszczaczy osadu nadmiernego, komory sita spiralnego, pionowego),
- Szczelne wykonanie fabryczne urządzeń (piaskownika pionowego, sita spiralnego),
- Wyeliminowanie zagniwania osadów i ścieków w poszczególnych obiektach technologicznych,
- Prowadzenie podczyszczania mechanicznego ścieków surowych (skratki, piasek) w urządzeniach szczelnych fabrycznie, magazynowanie wydzielonych odpadów (piasku i skratek) w szczelnych kontenerach,
- Funkcjonowanie agregatu prądotwórczego w celu zapewnienia ciągłej dostawy energii elektrycznej w celu wyeliminowania możliwości zagniwania ścieków,
- Wykonanie pasów zieleni izolacyjnej w celu zagęszczenia istniejącej zieleni na terenie oczyszczalni,
- Zastosowanie tlenowej technologii oczyszczania ścieków na bazie osadu czynnego.

2.14 Dla maksymalnej ochrony flory i fauny teren wokół oczyszczalni należy wzbogacić zielenią średnią i wysoką jako tzw. zielenią ochronną wzdłuż granicy obszaru zajmowanego przez oczyszczalnię.

3. Warunki w zakresie ochrony dziedzictwa kulturowego i zabytków oraz dóbr kultury współczesnej:

3.1 Przedmiotowa inwestycja częściowo zlokalizowana jest w strefie ochrony konserwatorskiej zewidencjonowanych stanowisk archeologicznych ujętych w wojewódzkiej ewidencji zabytków: Koźmin obszar AZP 46-27/4, 24, 25, 28 (art. 6 ust. 1 pkt 3 lit. a, art. 22 ust. 2 ustawy z dnia 23.07.2003 r. o ochronie zabytków i opiece nad zabytkami (t.j. Dz. U. z 2018 r. poz. 2067 ze zm.). Podczas robót ziemnych związanych z realizacją inwestycji na terenie stanowisk archeologicznych należy prowadzić prace archeologiczne.

3.2 Zgodnie z ustawą z dnia 23.07.2003 r. o ochronie zabytków i opiece nad zabytkami (t.j. Dz. U. z 2018 r. poz. 2067 ze zm.), kto w trakcie prowadzenia robót budowlanych lub

ziemnych, odkrył przedmiot, co do którego istnieje przypuszczenie, iż jest on zabytkiem, jest obowiązany: wstrzymać wszelkie roboty mogące uszkodzić lub zniszczyć odkryte przedmioty, zabezpieczyć, przy użyciu dostępnych środków, ten przedmiot i miejsce jego odkrycia, niezwłocznie zawiadomić o tym Wojewódzkiego Konserwatora Zabytków, a jeśli nie jest to możliwe, Wójta Gminy Obrzycko,

4. Warunki obsługi w zakresie komunikacji i infrastruktury technicznej:

4.1 Dostęp do drogi publicznej:

- dojazdy do przepompowni będą z dróg publicznych gminnych i powiatowej oraz z drogi prywatnej.
- istniejący wjazd o szerokości 7,0m od strony północnej działki z drogi gminnej, która jest droga dojazdową do oczyszczalni.

4.2 Dostawa wody – nie dotyczy,

4.3 Zasilanie w energię elektryczną – projektowanym przyłączem z istniejącej sieci elektroenergetycznej na warunkach określonych przez gestora sieci,

4.4 Zasilenie w energię cieplną – nie dotyczy,

4.5 Odprowadzenie ścieków – oczyszczone ścieki zostaną odprowadzone poprzez istniejący wylot betonowy do rowu W-VIII i dalej do rzeki Warty,

4.6 Odprowadzenie wód opadowych:

- wody opadowe i roztopowe z dachów budynków technicznych i technologicznych (pomieszczenie dmuchaw istniejące i projektowane) odprowadzane będą na tereny zielone w obrębie oczyszczalni, dz. 312, do których Inwestor ma tytuł prawny,
- wody opadowe i roztopowe z powierzchni „czystych”, nienarażonych na zanieczyszczenia przez tabor asenizacyjny, należy odprowadzać do gruntu,
- wody opadowe i roztopowe z powierzchni „brudnych” (które mogą być zanieczyszczone przez tabor asenizacyjny, np. powierzchnie przy zagęszczaczach, po poborze osadu zagęszczonego, lub powierzchnia przy pompowni i sicie spiralnym, na skutek usuwania skratek przez tabor asenizacyjny), należy odprowadzać do wpustów drogowych, skąd odpływać będą do kanalizacji obiektowej.

4.7 Gospodarowanie odpadami:

- skratki zatrzymane na kracie w studziencie przed przepompowniami sieciowymi należy usuwać będą na bieżąco i przewożone na teren oczyszczalni,
- niesegregowane odpady z grupy 20 winny być gromadzone w specjalnie do tego przeznaczonych pojemnikach w wyznaczonym miejscu na terenie przedsięwzięcia a następnie wywożone przez specjalistyczne służby komunalne (w oparciu o umowę) na składowisko odpadów.
- Odpady technologiczne (powstałe podczas eksploatacji oczyszczalni), do których należą piasek z piaskownika pionowego (kod odpadu 19 08 02), skratki (kod odpadu 19 08 01) oraz biologiczny osad nadmierny, ustabilizowany tlenowo i zagęszczony (kod odpadu 19 08 05) winny być gromadzone w specjalnie do tego przeznaczonym miejscu na terenie przedsięwzięcia, a następnie wywożone przez specjalistyczne firmy komercyjne posiadające odpowiednie zezwolenia (w oparciu o umowę) i unieszkodliwiane zgodnie z zasadami ochrony środowiska i obowiązującymi przepisami prawa w tym zakresie.

5. Wymagania w zakresie ochrony interesów osób trzecich:

5.1 Realizacja niniejszej inwestycji nie może powodować uciążliwości na terenach przyległych do niej,

5.2 Inwestycja nie może powodować zagrożenia bezpieczeństwa pożarowego, a także nie może powodować przekroczeń hałasu, zakłóceń elektrycznych i promieniowań przewidzianych w przepisach odrębnych,

5.3 Inwestycja nie może uniemożliwiać korzystania z mediów właścicielom działek sąsiadujących z terenem objętym wnioskiem,

5.4 Inwestycja nie może pozbawiać osób trzecich dostępu do drogi publicznej i dostępu do

światła,

5.5 Inwestycja nie może powodować wzrostu zanieczyszczenia powietrza, wody i gleby.

6. Linie rozgraniczające teren inwestycji oraz oznaczenia graficzne przedstawiono na mapach w skali 1:1000, stanowiących załączniki nr 1.1 – 1.3 do niniejszej decyzji o ustaleniu lokalizacji inwestycji celu publicznego.

7. Inne warunki wynikające z przepisów odrębnych:

7.1 Projekt budowlany winien spełniać warunki określone w przepisach ustawy z dnia 7 lipca 1994r. – Prawo budowlane (t.j. Dz. U. z 2018, poz. 1202 ze zm.) oraz Rozporządzenia Ministra Infrastruktury z dnia 3 lipca 2003r. w sprawie szczegółowego zakresu i formy projektu budowlanego (Dz. U. z 2003 Nr 120, poz. 1133 ze zm.),

7.2 Należy zachować zgodnie z przepisami Prawa budowlanego i Polskimi Normami odległości projektowanych obiektów od infrastruktury podziemnej i nadziemnej przebiegającej przez teren objęty wnioskiem i w jego bezpośrednim otoczeniu, zaleca się uzgodnienie tych odległości z właścicielami sieci. Dopuszcza się usunięcie kolizji na warunkach określonych przez właściciela sieci,

7.3 Planowane zamierzenie inwestycyjne powinno uwzględniać zakazy wymienione w ustawie z dnia 16 kwietnia 2004r. o ochronie przyrody (t.j. Dz. U. z 2018, poz. 1614) dotyczące obszarów chronionych,

7.4 Inwestycja winna spełniać wymogi dotyczące dopuszczalnych poziomów pól elektromagnetycznych, zgodnie z rozporządzeniem Ministra Środowiska z dnia 30 października 2003 r. w sprawie dopuszczalnych poziomów pól elektromagnetycznych w środowisku oraz sposobów sprawdzania dotrzymania tych poziomów (Dz. U. z 2003 r. Nr 192 poz. 1883).

UZASADNIENIE

Z wnioskiem o wydanie decyzji o lokalizacji inwestycji celu publicznego dla budowy sieci kanalizacji sanitarnej w miejscowości Stobnicko na terenie działek o nr ewid. 357/4, 370, 81006/1, 81006/9, 532, 368/2, 369 położonych w obrębie miejscowości Zielonagóra oraz na terenie działek o nr ewid. 111, 3/3, 3/10, 3/9, 19/3, 21/2, 15, 20/8, 20/10, 20/7, 113/1, 108, 35/3, 35/4, 35/9, 35/10, 81005/23, 31, 81005/26, 25, 23/1, 113/3, 42/3, 42/1, 43/2, 43/7, 43/9, 114, 59, 81004/21, 72 położonych w obrębie miejscowości Stobnicko, oraz budowy i przebudowy oczyszczalni ścieków w miejscowości Zielonagóra na terenie działki o nr ewid. 312 położonej w obrębie miejscowości Zielonagóra, gmina Obrzycko, wystąpiła w dniu 18.03.2019 r. Pani Joanna Felska, działając w imieniu Gminy Obrzycko.

Pismem z dnia 18.03.2019 r. wszczęto postępowanie administracyjne zawiadamiając o tym strony na piśmie oraz poprzez obwieszenie na stronie internetowej BIP Urzędu Gminy Obrzycko oraz tablicach ogłoszeń Urzędu Gminy Obrzycko, sołectwa Stobnicko, sołectwa Zielonagóra, oraz w sposób zwyczajowo przyjęty w miejscowościach objętych wnioskiem.

Przedmiotowa inwestycja jest wymieniona w §3 ust. 1 pkt 79 Rozporządzenia Rady Ministrów z dnia 09 listopada 2010r. w sprawie przedsięwzięć mogących znacząco oddziaływać na środowisko (t.j. Dz. U. z 2016 r., poz. 71), co oznacza, że dla planowanego przedsięwzięcia przeprowadzenie oceny oddziaływania na środowisko może być stwierdzone. Regionalny Dyrektor Ochrony Środowiska w Poznaniu wydał na wniosek Gminy Obrzycko decyzję o środowiskowych uwarunkowaniach nr WOO-II.420.141.2018.MZ.16 z dnia 14.01.2019 r. (zmienioną decyzją nr WOO-II.420.141.2018.MZ.21 z dnia 13.02.2019 r.), w której stwierdza się brak potrzeby przeprowadzenia oceny oddziaływania na środowisko planowanego przedsięwzięcia.

Zgodnie z art. 50 ust. 1 ustawy o planowaniu i zagospodarowaniu przestrzennym inwestycja celu publicznego jest lokalizowana na podstawie planu miejscowego, a w przypadku jego braku, w drodze decyzji o lokalizacji inwestycji celu publicznego. Zgodnie z art. 56 ustawy o planowaniu i zagospodarowaniu przestrzennym nie można odmówić ustalenia lokalizacji inwestycji celu publicznego, jeżeli zamierzenie inwestycyjne jest zgodne z przepisami odrębnymi.

W obszarze objętym wnioskiem nie obowiązuje obecnie żaden miejscowy plan

zagospodarowania przestrzennego. Nie wystąpiły okoliczności stwarzające obowiązek sporządzenia miejscowego planu zagospodarowania przestrzennego.

Warunki zawarte w niniejszej decyzji ustalono po przeprowadzeniu analizy, o której mowa w przepisach art. 53 ust. 3 ustawy o planowaniu i zagospodarowaniu przestrzennym.

Przedstawione wyżej przedsięwzięcie jest inwestycją celu publicznego w rozumieniu przepisu art. 6 ustawy z dnia 21 sierpnia 1997 r. o gospodarce nieruchomościami (t.j. Dz. U. z 2018 r., poz. 2204).

Projekt decyzji został uzgodniony z:

- **Wójt Gminy Obrzycko** (art. 53 ust. 4 pkt. 9 ustawy z dnia 27.03.2003 r. o planowaniu i zagospodarowaniu przestrzennym) – w związku z tym, że organem wydającym niniejszą decyzję jest Wójt Gminy Obrzycko a jednocześnie zgodnie z ustawą z dnia 21 marca 1985 r. o drogach publicznych (tj. Dz.U. z 2018 r. poz. 2068 ze zm.) jest zarządcą dróg gminnych to, zgodnie z orzecznictwem NSA, bezprzedmiotowym było wydanie postanowienia o uzgodnieniu projektu decyzji w zakresie warunków dostępności działki do drogi,
- **Zarządem Dróg Powiatowych w Szamotułach** (art. 53 ust. 4 pkt. 9 ustawy j/w) – postanowienie znak ZDP-2.440.0.36.2019 z dnia 09.04.2019 r.
- **Państwowym Gospodarstwem Wodnym Wody Polskie** (art. 53 ust. 4 pkt. 6 ustawy j/w) – postanowienie znak PO.ZPU.4.520.1273.2019.MG z dnia 12.04.2019 r. Zgodnie z w/w postanowieniem „*planowana inwestycja krzyżuje się z urządzeniami melioracji wodnych – rowami. W związku z powyższym Inwestor zobowiązany jest wykonać inwestycję w sposób zapewniający zachowanie sprawności użytkowej ww. urządzeń – w przypadku ich uszkodzenia, przebudować celem zapewnienia swobodnego przepływu wód*”.
- **Starostwem Powiatowym w Szamotułach** (art. 53 ust. 4 pkt. 6 ustawy j/w) – organ w terminie 2 tygodni od otrzymania wystąpienia o uzgodnienie nie wyraził stanowiska, w związku z tym zgodnie z art. 53 ust. 5 uzgodnienie uważa się za dokonane.
- **Marszałkiem Województwa Wielkopolskiego** (art. 53 ust. 4 pkt. 5 ustawy j/w) – organ w terminie 2 tygodni od otrzymania wystąpienia o uzgodnienie nie wyraził stanowiska, w związku z tym zgodnie z art. 53 ust. 5 uzgodnienie uważa się za dokonane.
- **Wielkopolskim Wojewódzkim Konserwatorem Zabytków w Poznaniu** (art. 53 ust. 4 pkt. 2 ustawy j/w) – organ w terminie 2 tygodni od otrzymania wystąpienia o uzgodnienie nie wyraził stanowiska, w związku z tym zgodnie z art. 53 ust. 5 uzgodnienie uważa się za dokonane.
- **Regionalnym Dyrektorem Ochrony Środowiska**, z uwagi na położenie działki w granicach Obszaru Specjalnej Ochrony Natura 2000 PLB 300015 Puszcza Notecka (art. 53 ust. 4 pkt. 8 ustawy j/w) – organ w terminie 21 dni od otrzymania wystąpienia o uzgodnienie nie wyraził stanowiska, w związku z tym zgodnie z art. 53 ust. 5c uzgodnienie uważa się za dokonane.
- **Dyrektorem Regionalnej Dyrekcji Lasów Państwowych** (art. 53 ust. 4 pkt. 6 ustawy j/w) – postanowienie znak ZS.224.3.103.2019.MK z dnia 23.04.2019 r. Zgodnie z w/w postanowieniem „*przedmiotowa inwestycja na gruntach leśnych może być zlokalizowana wyłącznie w pasach pozbawionych drzewostanu o szerokości do 2m, takich jak np. drogi leśne, linie podziału powierzchniowego, istniejące linie energetyczne, niezalesione pasy przy ścianie lasu, na których nie jest planowane odnowienie, a grunt, po zakończeniu realizacji inwestycji zostanie przywrócony do stanu poprzedniego*”.
- **Państwowe Gospodarstwo Wodne Wody Polskie** (art. 53 ust. 4 pkt. 11 lit.b) ustawy j/w): Decyzją znak PO.RPP.611.404.2019.b.MN z dnia 24.04.2019 r. odmówiło uzgodnienia projektu decyzji w odniesieniu do obszarów szczególnego zagrożenia powodzią – w decyzji organ stwierdził, m.in. iż z analizy przedłożonych materiałów wynika, że omawiane zamierzenie inwestycyjne będzie polegało na wykonaniu nowych obiektów technicznych i technologicznych oczyszczalni ścieków oraz gromadzeniu skratek zatrzymanych na karcie w studzienkach przed przepompowniami na terenie oczyszczalni na obszarze szczególnego zagrożenia powodzią. W związku z powyższym będzie wymagane uzyskanie decyzji Dyrektora Regionalnego Zarządu Gospodarki Wodnej w Poznaniu zwalniającej od zakazów

określonych w art. 77 ust. 1 pkt. 3 lit a) Prawa Wodnego. Zgodnie z art. 388 ust. 4 Prawa wodnego, wydanie decyzji zwalniającej, o której mowa wyżej następuje przed uzyskaniem decyzji wydawanych na podstawie przepisów ustawy z dnia 27 marca 2003 r. o planowaniu i zagospodarowaniu przestrzennym.

Postanowieniem z dnia 25.04.2019 r. Wójt Gminy Obrzycko zawiesił z urzędu postępowanie administracyjne do czasu uzyskania przez wnioskodawcę Decyzji Dyrektora Regionalnego Zarządu Gospodarki Wodnej w Poznaniu zwalniającej od zakazów określonych w art. 77 ust. 1 pkt. 3 lit a) Prawa Wodnego o czym poinformowano strony na piśmie oraz w drodze obwieszczenia zgodnie z art. 53 ust. 1 ustawy o planowaniu i zagospodarowaniu przestrzennym.

W dniu 18.06.2019 r. Dyrektor Regionalnego Zarządu Gospodarki Wodnej w Poznaniu wydał decyzję znak PO.RPP.613.50.2019.S.GT zwalniająca od zakazów o których mowa w art. 77 ust. 1 pkt.3 lit a) ustawy Prawo wodne, w związku z powyższym w dniu 25.06.2019 r. podjęto z urzędu zawieszono postępowanie w sprawie wydania decyzji o lokalizacji inwestycji celu publicznego dla przedmiotowego zamierzenia.

Po naniesieniu uwag zawartych w Decyzjach Państwowego Gospodarstwa Wodnego Wody Polskie znak PO.RPP.611.404.2019.b.MN oraz znak PO.RPP.613.50.2019.S.GT ponownie przesłano projekt decyzji celem uzgodnienia do Państwowym Gospodarstwem Wodnym Wody Polskie (art. 53 ust. 4 pkt. 11 lit.b) ustawy j/w).

Państwowe Gospodarstwo Wodne Wody Polskie Decyzją znak PO.RPP.611.778.2019.b.MN z dnia 11.07.2019 r. uzgodniło projekt w/w decyzji.

Po rozpatrzeniu okoliczności faktycznych i prawnych stwierdzono, że wszystkie przesłanki mające zastosowanie do przedmiotowej inwestycji są spełnione oraz zaistniała podstawa do wydania niniejszej decyzji.

Stosownie do zapisu art. 50 ust. 4 ustawy, projekt niniejszej decyzji został opracowany przez Marię Wieczorek posiadającą kwalifikacje do wykonywania zawodu urbanisty (nr dyplomu 59406, UAM, 2008).

Zgodnie z art. 10 § 1 kpa w dniu 15.07.2019 r. zawiadomiono strony na piśmie oraz poprzez obwieszenie na stronie internetowej BIP Urzędu Gminy Obrzycko oraz tablicach ogłoszeń Urzędu Gminy Obrzycko, sołectwa Stobnicko, sołectwa Zielonagóra, oraz w sposób zwyczajowo przyjęty w miejscowościach objętych wnioskiem o zakończeniu postępowania dowodowego i możliwości wypowiedzenia się co do zebranych dowodów i materiałów oraz zgłoszonych żądań.

We wskazanym terminie, żadna ze stron nie wniosła zastrzeżeń do przedmiotowej sprawy. W świetle wszelkich powyższych okoliczności rozstrzygnięto jak w sentencji decyzji.

INFORMACJE

1. Opieczątowane załączniki stanowią integralną część decyzji,
2. W odniesieniu do tego samego terenu decyzję o warunkach zabudowy można wydać więcej niż jednemu wnioskodawcy,
3. Niniejsza decyzja nie rodzi praw do terenu oraz nie narusza prawa własności i uprawnień osób trzecich,
4. Jeżeli decyzja wywołuje skutki, o których mowa w art. 36 ustawy z dnia 27 marca 2003 r. o planowaniu i zagospodarowaniu przestrzennym (t.j. Dz. U. z 2018 r., poz. 1945 ze zm.), przepisy art. 36 oraz 37 tejże ustawy stosuje się odpowiednio,
5. Wnioskodawcy, który nie uzyskał prawa do terenu nie przysługuje roszczenie o zwrot nakładów poniesionych w związku z otrzymaną decyzją o ustaleniu lokalizacji inwestycji celu publicznego,
6. Decyzja nie jest pozwoleniem na budowę, o które należy wystąpić do Starostwa Powiatowego w Szamotułach.

POUCZENIE

Od niniejszej decyzji przysługuje stronie odwołanie do Samorządowego Kolegium Odwoławczego w Poznaniu za moim pośrednictwem w terminie 14 dni od dnia jej doręczenia.

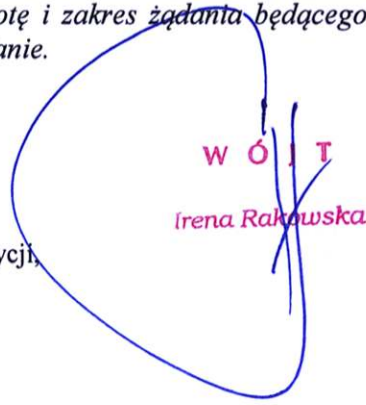
W trakcie biegu terminu do wniesienia odwołania strona może zrzec się prawa do wniesienia odwołania wobec organu administracji publicznej, który wydał decyzję.

Z dniem doręczenia organowi administracji publicznej oświadczenia o zrzeczeniu się prawa do wniesienia odwołania przez ostatnią ze stron postępowania, decyzja staje się ostateczna i prawomocna.

Zgodnie z art. 53 ust 6 ustawy z dnia 27 marca 2003r. o planowaniu i zagospodarowaniu przestrzennym odwołanie od decyzji o ustaleniu lokalizacji inwestycji celu publicznego powinno zawierać zarzuty odnoszące się do decyzji, określać istotę i zakres żądania będącego przedmiotem odwołania oraz wskazywać dowody uzasadniające to żądanie.

Załączniki:

1. Mapa z wskazanymi liniami rozgraniczającymi teren inwestycji.
2. Analiza stanu faktycznego i prawnego.



WÓJT
Irena Rakowska

Otrzymują strony postępowania:

1. **Gmina Obrzycko**
Aleja Jana Pawła II 1, 64-520 Obrzycko
przez pełnomocnika:
Joanna Felska
os. Tysiąclecia 8/27, 61-255 Poznań
2. **Imperia Group Spółka Akcyjna**
ul. Dębińska 40, 62-100 Wągrowiec
3. **Powiat Szamotulski**
4. ul. Wojska Polskiego 4, 64-500 Szamotuły
5. **Zarząd Dróg Powiatowych**
ul. B.Chrobrego 6, 64 – 500 Szamotuły
6. **Skarb Państwa Państwowe Gospodarstwo Leśne**
Lasy Państwowe Nadleśnictwo Oborniki
ul. Gajowa 1, Dąbrówka Leśna, 64-600 Oborniki
7. **Radke Dorota**
Borownik 1, 64-520 Obrzycko
8. **Radke Roman**
Radke Bożena
Borownik 1, 64-520 Obrzycko
9. **Irena Kozberg**
Borownik 1, 64-520 Obrzycko
10. **Kucięba Andrzej**
Kucięba Beata
Stobnicko 7, 64-520 Obrzycko
11. **Perek Wojciech**
Perek Barbara
ul. Rynek 41, 64-500 Szamotuły
12. **Kaczmarek Violetta**
ul. Kasztanowa 29, 64-500 Szamotuły
13. **Bajor Marek**
os. Słowiańskie 2B/4, 64-510 Wronki
14. **Kabat Krzysztof**
Stobnicko 9C, 64-520 Obrzycko
15. **Kabat Anna**
Stobnicko 12, 64-520 Obrzycko
16. **Skarb Państwa**
Krajowy Ośrodek Wsparcia Rolnictwa
ul. Fredry 12, 61-701 Poznań
17. **Kowalski Sebastian**
Stobnicko 13, 64-520 Obrzycko

18. **Pospieszny Zenon**
Pospieszna Grażyna
ul. Kruppika 7/5, 64-520 Obrzycko
19. **Badzińska Zofia**
Badziński Arkadiusz
Stobnicko 12, 64-520 Obrzycko
20. **Skibiński Krystian**
Skibińska Janina
Stobnicko 19/1, 64-520 Obrzycko
21. **Skibiński Krzysztof**
Skibińska Kinga
Stobnicko 19/2, 64-520 Obrzycko
22. **Cicha Krystyna**
Stobnicko 18/1, 64- 520 Obrzycko
23. **Mejza Gabriela**
Stobnicko 18/2, 64- 520 Obrzycko
24. a/a

Do wiadomości:

- **Marszałek Województwa Wielkopolskiego**
al. Niepodległości 34, 61-714 Poznań

Projekt decyzji sporządziła:

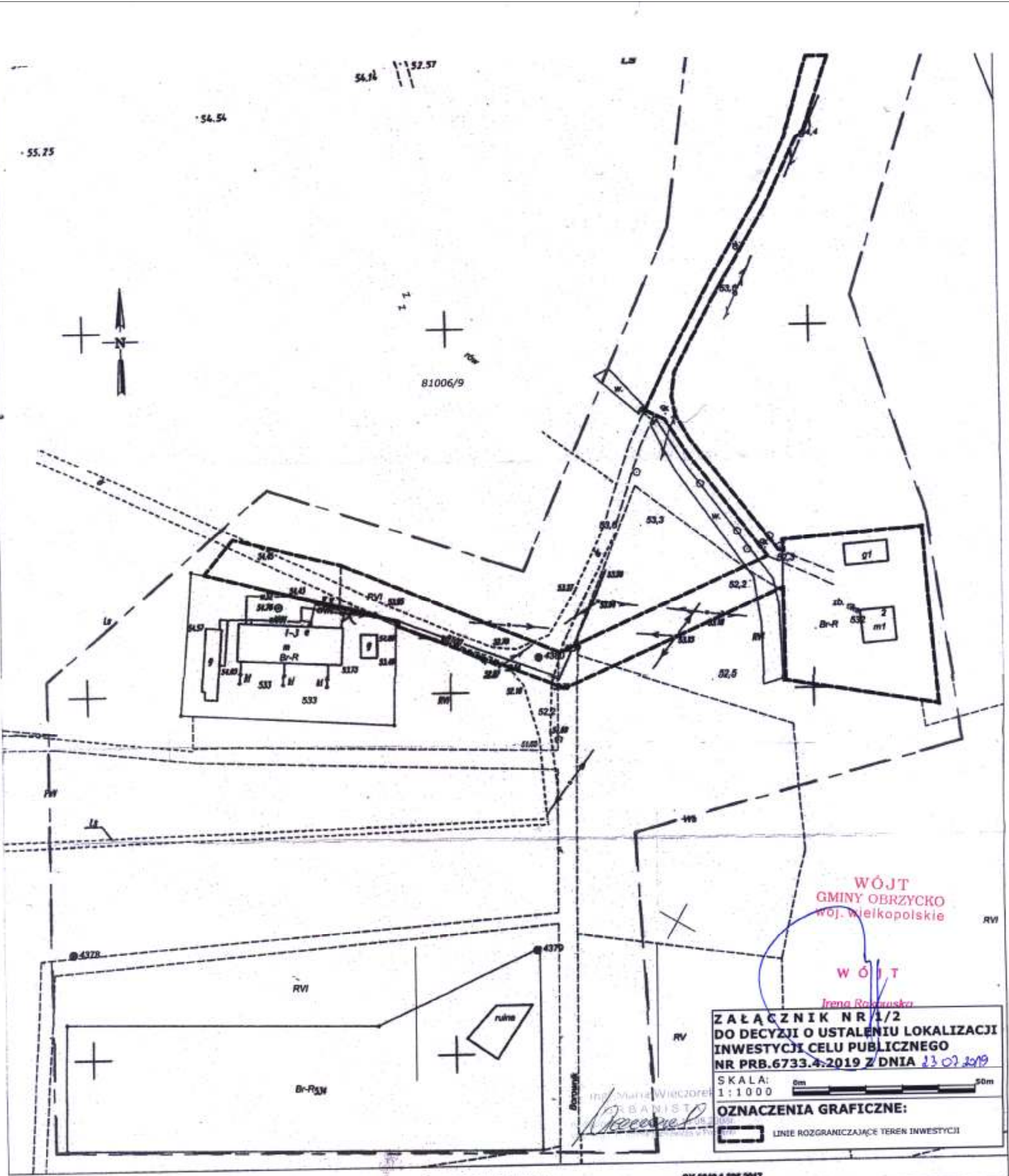
mgr Maria Wieczorek
nr dyplomu 59406 (UAM,2008)

Sprawę prowadzi:

Joanna Rusinek tel. 61 2913065

Zwolnione z opłaty skarbowej na podstawie
art. 7 pkt. 3 ustawy z dnia 16 listopada 2006 roku
o opłacie skarbowej (tj. Dz.U. z 2018 r. poz. 1044 ze zm.)






WÓJT
GMINY OBRZYCKO
wój. wielkopolskie

WÓJT
Irena Raszewska

**ZAŁĄCZNIK NR 1/2
DO DECYZJI O USTALENIU LOKALIZACJI
INWESTYCJI CELU PUBLICZNEGO
NR PRB.6733.4.2019 Z DNIA 23.07.2019**

SKALA: 1:1000

OZNACZENIA GRAFICZNE:
 LINIE ROZGRANICZAJĄCE TEREN INWESTYCJI

MAPA DO CELÓW PROJEKTOWYCH
skala 1:1000

1. Układ współrzędnych: układ 2000
2. Układ wysokości: poziom obszarowy Wrocław

Województwo: wielkopolskie
Powiat: szamotulski
Jedn. ewiden.: Obrzycko
Obręb: Zielonogóra
Arkusz: według zakresu
Działka: według zakresu

RYDLEWSKI
Przemysław Rydlewski
52-028 Koziegłowy, os. Leśna 15B/118
NIP 777-228-91-90, REGON 300128832

Przemysław Rydlewski
PEŁNOMOCNIK UPRAWNIONY
Nr upr. 27830
s. Leśna 15B/118, Koziegłowy
tel. 607-994-595

Podpiszcie się, że niniejszy dokument został opracowany w wyniku prac geodezyjnych i kartograficznych, których rezultaty zawiera operat techniczny wpisany do ewidencji materiałów państwowego zasobu geodezyjnego i kartograficznego

STAROSTA SZAMOTULSKI
P. 3024.2017. AMO

26.01.2019
STAROSTA

mgr inż. Paweł Rybak
Kierownik PCC

Opis zawartości i informacji o słuźbach graficznych

Na wydruku są oznaczenia w terenie kopczyki nie wykonanych na rzutach mapy

Kadaster stanowi załącznik do ustawy z dnia 17 maja 1998 r. Prawo geodezyjne i kartograficzne. Zgodnie z art. 48 pkt 3 ustawy z dnia 17 maja 1998 r. Prawo geodezyjne i kartograficzne



**ZALĄCZNIK NR 1/3
DO DECYZJI O USTALENIU LOKALIZACJI
INWESTYCJI CELU PUBLICZNEGO
NR PRB.6733.4.2019 Z DNIA 23 07 2019**

SKALA:
1:1000

OZNACZENIA GRAFICZNE:

— LINIE ROZGRANICZAJĄCE TEREN INWESTYCJI

▨ obszar, na którym prawdopodobieństwo wystąpienia powodzi wynosił raz na 100 lat (p=1%)

Powiadza się, że niniejszy dokument został opracowany w wyniku prac geodezyjnych i kartograficznych, których rezultaty zawiera operat techniczny wpisany do ewidencji materiałów państwowego zasobu geodezyjnego i kartograficznego

STAROSTA SZAMOTULSKI
P.3024, P.3024, 2017, 332

(imię i nazwisko wyświadczonego zawodu: starosta/technik geodezyjny)
2019-02-06
(data wydania operatu technicznego do celów projektowych)

Zup. STAROSTY

(imię i nazwisko wyświadczonego zawodu: inżynier geodezyjny)
mgr inż. Paweł Rybak
(nazwa i adres biura)
Karłowice POZNAŃ

mgr Maria Wieczorek
PRYBANIŚĆ
nr dop. do wyk. geod. 11000-06-2008r.
Urząd Geodezyjno-Kartograficzny w Poznaniu

MAPA DO CELÓW PROJEKTOWYCH
skala 1 : 1000

- 1. Układ współrzędnych: układ 2000
- 2. Układ wysokości: poziom odniesienia Kronstadt

**WOJEWÓDZTWO
GMINY OBRZYCKO
woj. wielkopolskie**

RYDLEWSKI
Przemysław Rydlewski
62-028 Koziegłowy os. Leśne 15B/118
NIP 777-225-21-68 Regon 000129832

Przemysław Rydlewski
GEODETA UPRAWNIONY
Nr upr. 21830
Os. Leśne 15B/118, Koziegłowy
tel. 607-994-595

Województwo: wielkopolskie
Powiat: szamotulski
Jedn. ewiden.: Obrzycko
Obręb: Zielonagóra
Arkusz: 2
Działka: według zakresu

WOJEWÓDZTWO
Irena Rakowska

Oznaczenie i informacja o skutkach braku granicowych miejscowych wpływ na zagospodarowanie gruntów, zlokalizowanych w granicach inwestycji	nie ustalono
Oznaczenie i symbol kontury z tytułu granicznego, który nie jest opierany w bazie danych wojewódzkiej ewidencji gruntów i budynków	brak

Nie wykazuje się istnienia w terenie innych nie wykazanych na niniejszej mapie urządzeń podziemnych, które nie były zgłoszone do inwentaryzacji, lub o których braku jest informacji w inwentaryzacji brzońowych.

Kolorem czerwonym zaznaczono punkty osnowy geodezyjnej, które podlegają ochronie. Zgodnie z art. 49 pkt 3 ustawy z dnia 17 maja 1986 r. Prawo geodezyjne i kartograficzne (Dz.U. z 2010r., Nr 193, poz. 1287 ze zm.), kto (...) nieczyzy, uszkadza i przemusza znaki geodezyjne (...) podlega karze grzywny

**ZAŁĄCZNIK NR 2 DO DECYZJI
O LOKALIZACJI INWESTYCJI CELU PUBLICZNEGO
PBR.6733.4.2019 Z DNIA 23.07.2019 r.**

**A N A L I Z A
STANU PRAWNEGO I FAKTYCZNEGO WNIOSKOWANEJ NIERUCHOMOŚCI**

Dotyczy wniosku: o wydanie decyzji o lokalizacji inwestycji celu publicznego dla inwestycji polegającej na budowie sieci kanalizacji sanitarnej w miejscowości Stobnicko na terenie działek o nr ewid. 357/4, 370, 81006/1, 81006/9, 532, 368/2, 369 położonych w obrębie miejscowości Zielonagóra oraz na terenie działek o nr ewid. 111, 3/3, 3/10, 3/9, 19/3, 21/2, 15, 20/8, 20/10, 20/7, 113/1, 108, 35/3, 35/4, 35/9, 35/10, 81005/23, 31, 81005/26, 25, 23/1, 113/3, 42/3, 42/1, 43/2, 43/7, 43/9, 114, 59, 81004/21, 72 położonych w obrębie miejscowości Stobnicko, oraz budowie i przebudowie oczyszczalni ścieków w miejscowości Zielonagóra na terenie działki o nr ewid. 312 położonej w obrębie miejscowości Zielonagóra, gmina Obrzycko,

złożonego przez:

Gminę Obrzycko, Aleja Jana Pawła II 1, 64 – 520 Obrzycko,

w dniu 18.03.2019 r.

I PODSTAWY ANALIZY

Wniosek z dnia 18.03.2019 r. o ustalenie lokalizacji inwestycji celu publicznego, tj. formularz wniosku zawierający charakterystykę inwestycji w formie opisowej oraz w formie przedstawionej na załączniku graficznym określającym parametry zabudowy i planowane zagospodarowanie terenu.

II OBSZAR ANALIZOWANY

Działki objęte wnioskiem.

**III ANALIZA OBECNEGO ZAGOSPODAROWANIA DZIAŁEK OBJĘTYCH
WNIOSKIEM**

Stan prawny:

1. teren działek o nr ewid. 312, 357/4, 370, 81006/1, 81006/9, 532, 368/2, 369 położonych w obrębie miejscowości Zielonagóra oraz teren działek o nr ewid. 111, 3/3, 3/10, 3/9, 19/3, 21/2, 15, 20/8, 20/10, 20/7, 113/1, 108, 35/3, 35/4, 35/9, 35/10, 81005/23, 31, 81005/26, 25, 23/1, 113/3, 42/3, 42/1, 43/2, 43/7, 43/9, 114, 59, 81004/21, 72 położonych w obrębie miejscowości Stobnicko, gmina Obrzycko, nie jest objęty miejscowym planem zagospodarowania przestrzennego,
2. Przedmiotowa inwestycja częściowo zlokalizowana jest w strefie ochrony konserwatorskiej zewidencjonowanych stanowisk archeologicznych ujętych w wojewódzkiej ewidencji zabytków: Koźmin obszar AZP 46-27/4, 24, 25, 28,
3. planowane zamierzenie inwestycyjne będzie realizowane w granicach obszaru objętego powierzchnią formą ochrony przyrody w myśl przepisów ustawy z dnia 16 kwietnia 2004 r. o ochronie przyrody (t.j. Dz. U. z 2018, poz. 1614) – w granicach obszaru Natura 2000 PLB 300015 Puszcza Notecka,
4. zalicza się do przedsięwzięć o których mowa w art. 71 ustawy z dnia 3 października 2008r. o udostępnianiu informacji o środowisku i jego ochronie, udziale społeczeństwa w ochronie środowiska oraz o ocenach oddziaływania na środowisko (t.j. Dz. U. z 2018 r., poz. 2081 ze zm.) oraz jest wymieniona w §3 ust. 1 pkt 79 Rozporządzenia Rady

Ministrów z dnia 09 listopada 2010r. w sprawie przedsięwzięć mogących znacząco oddziaływać na środowisko (t.j. Dz. U. z 2016 r., poz. 71), co oznacza, że dla planowanego przedsięwzięcia przeprowadzenie oceny oddziaływania na środowisko może być stwierdzone,

5. Dla przedmiotowego zamierzenia Regionalny Dyrektor Ochrony Środowiska w Poznaniu wydał na wniosek Gminy Obrzycko decyzję o środowiskowych uwarunkowaniach nr WOO-II.420.141.2018.MZ.16 z dnia 14.01.2019 r. (zmienioną decyzją nr WOO-II.420.141.2018.MZ.21 z dnia 13.02.2019 r.), w której stwierdza się brak potrzeby przeprowadzenia oceny oddziaływania na środowisko,
6. Dla realizacji wnioskowanej inwestycji nie jest wymagana zgoda na zmianę przeznaczenia gruntów rolnych na cele nierolnicze oraz leśnych na nieleśne,
7. Na podstawie mapy zagrożenia powodziowego, sporządzonej przez Prezesa Krajowego Zarządu Gospodarki Wodnej w Warszawie, zawierającej m. in. granice zasięgu wód o prawdopodobieństwie wystąpienia $p=1\%$ (tj. średnio raz na 100 lat), $p=10\%$ (tj. raz na 10 lat), $p=0,2\%$ (tj. raz na 500 lat) ustalono, że teren oznaczony na załączniku 1/3 liniami rozgraniczającymi teren inwestycji, znajduje się:
 - częściowo na obszarze szczególnego zagrożenia powodzią, w rozumieniu art. 16 pkt 34) lit. a) ustawy Prawo wodne, tj. obszarze, na którym prawdopodobieństwo wystąpienia powodzi jest średnie i wynosi raz na 100 lat ($p=1\%$), rzędna wody o $p=1\%$ wynosi około 46,60m n.p.m.;
 - poza obszarem szczególnego zagrożenia powodzią, w rozumieniu art. 16 pkt 34) lit. b) ustawy Prawo wodne, tj. obszarze, na którym prawdopodobieństwo wystąpienia powodzi jest wysokie i wynosi raz na 10 lat ($p=10\%$);
 - w całości na obszarze, na którym prawdopodobieństwo wystąpienia powodzi jest niskie i wynosi raz na 500 lat, rzędna wody o $p=0,2\%$ wynosi około 47,58 m n.p.m.;Wobec powyższego dla przedmiotowej inwestycji została wydana decyzja znak PO.RPP.50.2019.S.GT zwalniająca z zakazów określonych w art. 77 ust. 1 pkt 3) lit. a) ustawy z dnia 20 lipca 2017 r. Prawo wodne (t.j. Dz. U. z 2018 r., poz. 2268 ze zm.) oraz zezwalająca na budowę i przebudowę oczyszczalni ścieków na terenie działki o nr ewid. 312 położonej w obrębie miejscowości Zielonagóra.
8. Na terenie budowanej i przebudowywanej oczyszczalni ścieków powstawać będą następujące odpady:
 - odpady o charakterze komunalnym,
 - inne odpady, o charakterze technologicznym, powstające w związku z prowadzoną działalnością oczyszczalni,
9. Z uwagi na fakt planowania i zabezpieczenia wszystkich obiektów w sposób chroniący wody podziemne (szczelność obiektów) projektowana inwestycja nie będzie stanowiła zagrożenia dla jakości i ilości wód podziemnych,
10. Ścieki bytowe dopływały będą do oczyszczalni w całości systemem istniejącej kanalizacji sanitarnej. Nie projektuje się dowożenia ścieków taborem asenizacyjnym. Odprowadzenie ścieków oczyszczonych do rowu o symbolu W-VIII (dalej, po 25 m do rzeki Warta) – określenie dopuszczalnych wartości zanieczyszczeń dla ścieków bytowych – jak w par. 13.1, pkt 2a, Rozporządzenia Ministra Środowiska z 16.12.2014 r (Dz. U. 2014 r., poz. 1800) dla wartości RLM 700 (wprowadzenie ścieków do ziemi - przedział RLM od 2000 do 9999). Oczyszczalnia ścieków w m. Zielonagóra nie jest zlokalizowana na terenie Aglomeracji. Ścieki oczyszczone, odpływające z oczyszczalni ścieków w m. Zielonagóra nie będą wprowadzane do jezior ani ich dopływów oraz bezpośrednio do sztucznych zbiorników wodnych, usytuowanych na wodach płynących.
11. Wody opadowe i roztopowe z dachów budynków technicznych i technologicznych (pomieszczenie dmuchaw istniejące i projektowane) odprowadzane będą na tereny zielone w obrębie oczyszczalni, dz. 312, do których Inwestor ma tytuł prawny. Cała powierzchnia utwardzona, przewidziana do realizacji jako infrastruktura towarzysząca

budowie i przebudowie oczyszczalni wykonana zostanie z kostki brukowej. Wody opadowe i roztopowe z powierzchni „czystych”, nienarażonych na zanieczyszczenia przez tabor asenizacyjny, będą odprowadzane do gruntu. Wody opadowe i roztopowe z powierzchni „brudnych” (które mogą być zanieczyszczone przez tabor asenizacyjny, np. powierzchnie przy zagęszczaczach, po poborze osadu zagęszczonego, lub powierzchnia przy pompowni i sicie spiralnym, na skutek usuwania skrutek przez tabor asenizacyjny), będą odprowadzane do wpustów drogowych, skąd odpływać będą do kanalizacji obiektowej,

12. Powstawanie odorów na terenie oczyszczalni ścieków związane jest z zachodzącymi procesami biochemicznymi rozkładu materii organicznej. Emisja substancji zapachowo czynnej, której wielkość nie jest normowana przez przepisy prawa polskiego, jest jednym z rodzajów oddziaływania oczyszczalni ścieków na otaczające środowisko. Jest to oddziaływanie typu bezpośredniego. Z tego też względu musi być ono uwzględnione przy ocenie rodzaju i zasięgu oddziaływania oczyszczalni. Ocena uciążliwości zapachowej jest bardzo zróżnicowana osobniczo i trudno ją przeprowadzić w sposób całkowicie obiektywny. Wrażenia zapachowe można scharakteryzować przy pomocy kryteriów: intensywności i rodzaju (cech fizycznych) oraz charakteru zapachu (cecha psychologiczna). Są to jednak kryteria subiektywne i raczej nieprecyzyjne. Intensywność zapachu jest zwykle oceniana według skali organoleptycznej przedstawionej w poniższej tabeli:

Skala	Intensywność zapachu	Zakres wyczuwalności
0	Brak zapachu	Nie wyczuwalny przez nikogo
1	Zapach ledwo wyczuwalny	Wyczuwalny przez mniej niż 50% osób badanych
2	Zapach bardzo słaby	Wyczuwalny przez 50% osób badanych
3	Zapach słaby	Wyczuwalny przez więcej niż 50% badanych i uciążliwy dla mniejszości
4	Zapach silny	Wyczuwalny przez wszystkich i uciążliwy dla większości
5	Zapach bardzo silny	Wyczuwalny i uciążliwy dla wszystkich

Zgodnie z prawem psychofizycznym określającym zależność pomiędzy bodźcami i wrażeniami zmysłowymi sformułowanymi przez Webera, a następnie rozwiniętym i ujętym w postać matematyczną przez Fechnera (prawo Webera – Fechnera), intensywność zapachu wzrasta z logarytmem stężenia substancji zapachowo czynnej.

Substancje zapachowo – czynne pochodzące ze ścieków dzielą się na gazy nieorganiczne i gazy substancji organicznych. Gazy nieorganiczne są wynikiem aktywności biologicznej w zbiornikach ścieków. Opary związków organicznych są wynikiem aktywności biologicznej lub pochodzą bezpośrednio ze ścieków przemysłowych. Spośród gazów nieorganicznych wydzielających się ze ścieków w wyniku działalności mikroorganizmów jedynie siarkowodór i amoniak są substancjami zapachowo czynnymi. Podstawowe rodzaje zapachów o pochodzeniu organicznym powstają w czasie beztlenowego rozkładu związków zawierających azot i siarkę. Zawierają one merkaptany, indole, skatole i wiele innych związków organicznych. Związki takie, jak kwasy organiczne, aldehydy i ketony mogą być uciążliwe bądź indywidualnie, bądź w połączeniu z innymi zapachami w danej mieszaninie zapachowych związków organicznych. Na podstawie danych literaturowych opracowano charakterystykę substancji zapachowo – czynnych związanych z oczyszczaniem ścieków. Wyniki analizy przedstawiono w tabeli 4 (na podstawie: „Substancje odorotwórcze w środowisku” – PIOS – BMS – Warszawa 1995r.). Należy zwrócić uwagę na fakt, że część substancji posiada wartości stężeń progowych mniejsze niż wartości stężeń dopuszczalnych. Substancje te przy nieprzekraczaniu NDS mogą oddziaływać zapachowo na otoczenie. Ze względów na występujące zróżnicowanie wartości progów wyczuwalności wdechowej, w piśmiennictwie fachowym zamieszcza się zazwyczaj wartości uśrednione. Należy podkreślić, że w

Polsce nie ma obowiązujących norm obowiązujących dla emisji odorów, a zatem nie mogą być one podstawą do ustalania zasięgu stref szkodliwego oddziaływania oczyszczalni.

Charakterystykę substancji zapachowo czynnych związanych ze ściekami przedstawiono w poniższej tabeli.

Lp.	Nazwa substancji	Charakterystyka zapachu	Stężenia progowe (próg zapachu) [mg/m ³]	Stężenia dopuszczalne stężenia odniesione do 30 min. [mg/m ³]
1	Amoniak	Ostry, gryzący	0,5	0,4
2	Chlor	Ostry, drażniący	0,75	0,100
3	Chlorofenol	Szpitalny	0,019	0,02
4	Kwas octowy	Kwaśny	0,6	-
5	Kwas masłowy	Kwaśny	0,001	-
6	Merkaptan metylowy	Zapach zepsutej kapusty	0,000002	-
7	Merkaptan etylowy	Zapach zepsutej kapusty	0,00004	-
8	Merkaptan benzylowy	Nieprzyjemny	0,13	-
9	Merkaptan allilowy	Podobny do czosnku	0,00453	
10	Merkaptan kretylowy	Zapach skunksa	0,00643	
11	Pirydyna	Nieprzyjemny, drażniący	0,068	0,02
12	Siarczek dwumetylu	Zapach gnijących jarzyn	0,0025	-
13	Siarczek dwuetylu	Podobny do czosnku	0,01	-
14	Siarczek dwufetylu	Nieprzyjemny	0,0026	-
15	Siarkowodór	Zapach zepsutych jaj	0,014	0,02
16	Skatol	Zapach fekaliiów	0,1	25
17	Tiofenol	Zgnilizny wywołującej mdłości	0,0012	-
18	Tiokresol	Zjełczały, podobny do skunksa	0,014	-

Pomiary zapachu przeprowadzone metodą olfaktometryczną na oczyszczalniach komunalnych wykazały, że emisja substancji zapachowo czynnych występuje na następujących urządzeniach: na wlocie, kratach, piaskowniku, osadnikach, komorach osadu czynnego. Przy sprawnie działających oczyszczalniach, intensywność tych zapachów można określić jako słaby.

Na potwierdzenie tej tezy posłużono się wynikami badań dla oczyszczalni ścieków w Błoniu (przykład).

Średnie wartości stężeń zanieczyszczeń w otoczeniu obiektów oczyszczalni ścieków w Błoniu (por. Zerbe i in. 1999r.)

l.p.	Obiekt i odległość	CO ₂ [ug/m ³]	NH ₃ [ug/m ³]	H ₂ S [ug/m ³]	Intensywność zapachu
1.	Tło	790	90	7	Ledwo wyczuwalny
2.	Punkt zlewy				
	Okolo 1 m.	867	82	121	Bardzo silny
	Okolo 10 m.	772	71	50	Silny
	Okolo 80 m.	692	28	0	Słaby
3.	Komora krat w przepompowni	1638	265	13000	Bardzo silny
4.	Piaskownik	739	102	169	Słaby
5.	Osadnik wstępny	808	113	50	Słaby
6.	Komora napowietrzania				
	Okolo 1 m.	905	75	3	Słaby
	Okolo 20 m.	698	33	0	Bardzo słaby
7.	Osadnik wtórny	676	160	23	Bardzo słaby
8.	Poletko osadowe				
	Okolo 1 m.	848	175	18	Słaby
	Okolo 20 m.	721	175	0	Bardzo słaby
9.	Oczyszczalnia ogółem				
	Okolo 50 m.	903	67	8	Ledwo wyczuwalny
	Okolo 100 m.	868	62	15	Brak zapachu

Również prowadzone przez PW badania uciążliwości na innych oczyszczalniach wykazują, iż uciążliwość zapachowa i zawartość CO₂, H₂S i NH₄ jest ograniczona w zasadzie do terenu oczyszczalni (przykłady oddziaływania):

- Oczyszczalnia Myślenice (5000 m³/d), NH₄ – 0,4 mg/m³ - tylko na terenie osadnika Imhoffa, H₂S – zero na terenie oczyszczalni.
- Oczyszczalnia Mińsk Mazowiecki (12000 m³/d). H₂S – nie stwierdzono na terenie oczyszczalni,
- Oczyszczalnia Żywiec (15000 m³/d) – NH₄ – 0,2 mg/m³ - osadnik wstępny, 0,0 mg/m³ – na terenie całej oczyszczalni
- Oczyszczalnia Konstancin Jeziorna (37000 m³/d), 0,22 mg/m³ - staw napowietrzany, H₂S – 0,0 mg/m³ na terenie oczyszczalni

Jak z powyższego wynika, przy zachowaniu poprawnej eksploatacji zanieczyszczenie powietrza CO₂, NH₄ i H₂S i substancji zapachowych jest bardzo ograniczone i zawiera się w granicach terenu oczyszczalni ścieków.

13. W celu ograniczenia zanieczyszczenia powietrza na terenie oczyszczalni ścieków, podczas jej eksploatacji po budowie i przebudowie przewidziano:

- Poprawne prowadzenie procesów oczyszczania ścieków i gospodarki osadowej,
- Szczelne przykrycie zbiorników obiektów (zbiorników reaktorów, zbiorników zagęszczaczy osadu nadmiernego, komory sita spiralnego, pionowego),
- Szczelne wykonanie fabryczne urządzeń (piaskownika pionowego, sita spiralnego),
- Wyeliminowanie zagniwania osadów i ścieków w poszczególnych obiektach technologicznych,
- Prowadzenie podczyszczania mechanicznego ścieków surowych (skratki, piasek) w urządzeniach szczelnych fabrycznie, magazynowanie wydzielonych odpadów (piasku i skratek) w szczelnych kontenerach,
- Funkcjonowanie agregatu prądotwórczego w celu zapewnienia ciągłej dostawy energii elektrycznej w celu wyeliminowania możliwości zagniwania ścieków,
- Wykonanie pasów zieleni izolacyjnej w celu zagęszczenia istniejącej zieleni na terenie oczyszczalni,
- Zastosowanie tlenowej technologii oczyszczania ścieków na bazie osadu czynnego.

14. Odległość przedmiotowej oczyszczalni ścieków od najbliższej zabudowy – zabudowa mieszkalna – wynosi ok. 110 m (strona północna), ok. 120 m (strona południowa), ok. 170 m (strona zachodnia), ok. 230 m (strona wschodnia). Mając na uwadze przedstawione wyżej ustalenia cech funkcjonalno-urbanistycznych obszarów otaczających teren inwestycji, zgodnie z załącznikiem do rozporządzenia Ministra Środowiska z dnia 14 czerwca 2007 r. wymagania dotyczące komfortu akustycznego dotyczą obszarów mieszkalnych (zabudowa mieszkaniowa jednorodzinna). Dla tych terenów przyjęto poniższe wielkości dopuszczalne poziomu hałasu:

- równoważny poziom dźwięku dla 8 najniekorzystniejszych godzin pory dziennej (6.00-22.00)

$$L_{AeqT} = 50 \text{ dB/A/}$$

- równoważny poziom dźwięku dla najniekorzystniejszej 1 godziny pory nocnej (22.00-6.00)

$$L_{AeqT} = 40 \text{ dB/A/}$$

Powyższe wartości stanowią wielkości kryterialne określające emisję hałasu z terenu oczyszczalni do najbliższego jego otoczenia.

Na terenie oczyszczalni ścieków występuje szereg źródeł hałasu. Część tych źródeł ze względu na miejsce instalacji nie będzie wpływało na klimat akustyczny. Poniżej przedstawiono analizę urządzeń technologicznych:

- Reaktory biologiczny - wyposażony jest w urządzenia (pompy, mieszadła) zatapialne. Poziom hałasu u źródła nie większy, niż 40 dB. Uwzględniając te okoliczności obiekt nie stanowi źródła hałasu wpływającego na klimat akustyczny w środowisku.
- Zagęszczacz grawitacyjny osadu nadmiernego, ustabilizowanego tlenowo – obiekt wyposażony w urządzenie zatapialne. Poziom hałasu u źródła nie większy, niż 40 dB.
- Obiekt nie stanowi źródła hałasu do środowiska.
- Pompownia ścieków surowych – obiekt pograżony w gruncie. Urządzenie całkowicie przykryte przykryciem. Wentylacja grawitacyjna i mechaniczna. Wentylator typu dachowego z absorberem z węglem aktywnym. Poziom hałasu w odległości 1 m – 50 dB.
- Obiekt nie stanowi źródła hałasu do środowiska.
- Stanowisko agregatu prądotwórczego – urządzenie zlokalizowane przy reaktorach w wersji wolnostojącej, w obudowie fabrycznej dźwiękochłonnej. Poziom hałasu – 65 dB w odległości 10 m i obciążenia mocy 100 %. Przewidywany, max czas pracy podczas awarii energetycznej 4 – 6 h. Obiekt pracuje tylko w sytuacjach awaryjnych, nie stanowi ciągłego źródła hałasu.
- Stanowisko dmuchaw reaktora zablokowanego – obiekt zrealizowany w pomieszczeniu technicznym istniejącym i projektowanym (zabudowa z płyty izotermicznej, warstwowej). Podczas realizacji inwestycji zostaną zamontowane dwie dmuchawy rotacyjne w obudowach dźwiękochłonnych (dla reaktora projektowanego), obecnie istnieją dwie dla reaktora istniejącego, które wyposażone są również fabrycznie w obudowy dźwiękochłonne. Poziom hałasu dla jednej dmuchawy w obudowie – nie więcej niż 65 dB (dla max wydajności). Standardowo praca dwóch dmuchaw jednocześnie z maksymalną wydajnością (pozostałe dwie rezerwowo – wspomagające, praca incydentalna). Uwzględniając lokalizację w pomieszczeniach (istniejące i projektowane) obiekt ten nie stanowi źródła hałasu dla środowiska.
- Ruch samochodów ciężarowych asenizacyjnych – poziom hałasu 65 dB. Z uwagi na okresowość przyjazdu samochodów (maksymalnie 1 pojazd na godzinę, 1 pojazd na dobę, jak również wyłącznie godziny dzienne odbioru osadu zagęszczonego z zagęszczaczy grawitacyjnych), obiekt nie stanowi źródła hałasu do środowiska.

Reasumując, przeprowadzona analiza uciążliwości akustycznej oczyszczalni ścieków wraz z transportem, po jej budowie i przebudowie wykazuje, że działalność obiektu w porze dziennej i nocnej, w ekstremalnym systemie pracy (równomierne użytkowanie wszystkich urządzeń przez całą dobę), nie spowoduje przekroczenia ustalonej wielkości kryterialnej w środowisku na granicy terenów wymagających ochrony przed hałasem.

15. projektowane zamierzenie nie będzie powodowało pozbawienia lub ograniczenia na sąsiadujących z przedmiotowym terenem nieruchomościach dostępu do drogi publicznej, urządzeń zaopatrzenia w wodę, odprowadzania ścieków, energii elektrycznej i ciepłej, środków łączności.

IV. ZGODNOŚĆ STANU FAKTYCZNEGO Z MAPĄ ZASADNICZĄ

- zgodny w zakresie terenu objętego wnioskiem

V. UWAGI I WNIOSKI Z ANALIZY

Przedmiotowa inwestycja polega na budowie sieci kanalizacji sanitarnej w miejscowości Stobnicko na terenie działek o nr ewid. 357/4, 370, 81006/1, 81006/9, 532, 368/2, 369 położonych w obrębie miejscowości Zielonagóra oraz na terenie działek o nr ewid. 111, 3/3, 3/10, 3/9, 19/3, 21/2, 15, 20/8, 20/10, 20/7, 113/1, 108, 35/3, 35/4, 35/9, 35/10, 81005/23, 31, 81005/26, 25, 23/1, 113/3, 42/3, 42/1, 43/2, 43/7, 43/9, 114, 59, 81004/21, 72 położonych w obrębie miejscowości Stobnicko, oraz budowie i przebudowie oczyszczalni ścieków w miejscowości Zielonagóra na terenie działki o nr ewid. 312 położonej w obrębie miejscowości Zielonagóra, gmina Obrzycko.

Na podstawie art. 53 ust. 3, w związku z art. 54 ustawy z dnia 27 marca 2003r. o planowaniu i zagospodarowaniu przestrzennym przeprowadzono analizę stanu faktycznego i prawnego terenu, na którym przewiduje się lokalizację inwestycji, z której wynika, że:

1) Teren, którego dotyczy zamierzenie:

- sieć projektuje się głównie w drogach gminnych, powiatowej oraz częściowo na działkach właścicieli prywatnych i należących do lasów państwowych. W działkach należących do lasów państwowych kanalizację zaprojektowano w duktach leśnych służących jako dojazdy do posesji oraz w miejscach służących jako ścieżki pieszne, w których odległości między drzewami pozwalają na lokalizację sieci bez konieczności wycinki drzew,
- oczyszczalnię planuje się na terenie obecnej oczyszczalni ścieków.

2) Zakres inwestycji:

a) w ramach budowy sieci kanalizacji sanitarnej planuje się budowę sieci grawitacyjnej i tłocznej z pompowniami wraz z instalacją elektryczną:

- sieć kanalizacji grawitacyjnej będzie wykonana z rur PVC o średnicy od 160mm do 200mm o łącznej długości ok. 3,6km,
- sieć kanalizacji tłocznej zostanie wykonana z rur PE lub PEHD o średnicy od 75mm do 110mm na odcinku ok. 2,0km,
- na sieci, jej załamaniach oraz na włączeniach kolektorów zaprojektować studnie rewizyjne DN425, DN1000 z tworzyw sztucznych, które nie ograniczą w znaczący sposób aktualnego zagospodarowania terenu,
- na sieci kanalizacyjnej projektuje się 5 przepompowni ścieków sieciowych umieszczonych w zbiornikach o $\phi 1500\text{mm}$. Wokół każdej przepompowni sieciowej zostanie wydzielony teren o powierzchni około $15,0\text{ m}^2$, oświetlony i ogrodzony. Zbiorniki przepompowni przydomowych projektuje się o $\phi 800\text{mm}$,
- w miejscach, trudno dostępnych, czy w zbliżeniach do drzew należy zaprojektować wykonanie sieci metodą bezwykopową, co powoduje zmniejszenie zajęcia powierzchni terenu,

b) w ramach budowy i przebudowy oczyszczalni ścieków na działce o nr ewid. 312, obręb Zielonagóra planuje się budowę nowych obiektów technicznych i technologicznych oraz nowych nawierzchni utwardzonych. W ramach ogrodzenia powstaną również drogi, chodniki i place manewrowe. Na działce od strony wschodniej, części działki od strony południowej i północnej zostanie postawione nowe ogrodzenie i połączone z istniejącym. Obiekty projektowane:

- Sito spiralne, pionowe - 4 m²;
- Zblokowany reaktor biologiczny z tlenową stabilizacją osadu w komorze napowietrzania (powierzchnia sumarycznie - 62 m²):
 - Komora tlenowa (napowietrzania),
 - Osadnik wtórny, pionowy,
 - Zagęszczacz grawitacyjny osadu nadmiernego,
 - Stanowisko pomiarowe ścieków oczyszczonych;
- Piaskownik pionowy - 2 m²;
- Pomieszczenie dmuchaw - 7 m²;
- Agregat prądotwórczy - 2 m².
- obiekty projektowane zajmą 187 m², natomiast ogółem (istniejąca i projektowana) powierzchnia zabudowy po realizacji budowy i przebudowy oczyszczalni wynosić będzie 532 m².

c) Projektowana przepustowość oczyszczalni po jej budowie i przebudowie wynosić będzie średnio dobowo 100 m³/d, maksymalnie dobowo 120 m³/d. Ilość mieszkańców równoważnych, odpowiadająca przepływowi średnio dobowemu kształtować się będzie na poziomie 700 RLM.

d) Najwyższa wysokość projektowanych budowli i urządzeń technologicznych oraz instalacji technologicznych wynosić będzie 6 m npt.

3) Wnioskowane zamierzenie zalicza się do inwestycji celu publicznego tj. do działań o znaczeniu lokalnym (gminnym) stanowiącym realizację celów, o których mowa w art. 6 ustawy z dnia 21 sierpnia 1997r. o gospodarce nieruchomościami (t.j. Dz. U. z 2018 r., poz. 2204),

4) Po zakończeniu robót teren budowy zostanie przywrócony do stanu poprzedniego i wykorzystany zgodnie ze swoim przeznaczeniem. Wszelkie prace związane z budową zostaną wykonane z zastosowaniem technologii możliwie jak najmniej uciążliwej dla okolicznych mieszkańców i otaczającego środowiska. Roboty z użyciem ciężkiego sprzętu będą wykonywane w godzinach dziennych ze względu na charakter i zakres prac, część prac zostanie wykonana ręcznie (roboty wykończeniowe),

5) Należy przewidzieć szczególnie staranne wykonawstwo i bieżące zabezpieczanie drzew (maty, oznakowanie, osłony) w trakcie robót tak, aby zapewnić ich maksymalną ochronę. Część robót na szczególnie newralgicznych odcinkach należy wykonać ręcznie np. w obrębie kolizji z istniejącymi sieciami. Transport maszyn i materiałów winien odbywać się po istniejących drogach dojazdowych,

6) Na etapie prowadzenia wykopów ziemnych należy podjąć działania zabezpieczające, polegające na:

- kontrolowaniu światła wykopów przed kontynuowaniem prac ziemnych i ich zasypywaniem pod kątem obecności zwierząt,
- odławianiu uwięzionych zwierząt w świetle wykopów i przenoszeniu do miejsc bezpiecznego ich dalszego bytowania,
- zastosowanie siatki zabezpieczającej przed przedostawaniem się zwierząt do światła wykopów w sytuacji ich długotrwałego otwarcia.

7) Teren budowy musi być zabezpieczony przed możliwością dostania się zwierząt, za pomocą tymczasowych płotków, siatek lub folii wygradzających,

8) W czasie budowy sieci kanalizacji sanitarnej stosowane będą materiały i technologie wykluczające skażenie wody i powietrza. Wykonywanie robót budowlanych musi być prowadzone zgodnie ze sztuką budowlaną i zasadami bezpiecznego oraz ekonomicznego obchodzenia się z substancjami i materiałami, a późniejsza eksploatacja zapewnić utrzymanie obiektów we

właściwym stanie przy zachowaniu zasad wynikających z przepisów prawa i obowiązków zarządcy kanalizacji.

9) Rozpoczęcia prac w terenach nieurbanizowanych (nieużytki, grunty orne, tereny zadrzewione) dokonać należy poza głównym okresem lęgowym zwierząt. W celu ograniczenia ryzyka związanego z bezpieczeństwem pracy oraz zabezpieczeniu przed możliwością uwięzienia zwierząt w wykopach przy większości prac.

10) Roboty ziemne w pobliżu drzew i krzewów mogą być prowadzone wyłącznie w sposób najmniej szkodzący drzewom i krzewom. Ustala się:

- Zakaz manewrowania sprzętem ciężkim w pobliżu drzew.
- W obrębie koron i korzeni nie można składować żadnych materiałów ziemnych.
- W obrębie korzeni zaniechać zagęszczania gruntu (walcowanie należy ograniczyć do minimum).
- Przywrócić do stanu pierwotnego trawników, na których prowadzone będą ewentualne prace.
- W przypadku uszkodzeń korzeni lub gałęzi i pni należy zlecić specjalistycznej firmie usunięcie szkód.

A ponadto:

- W celu niedopuszczenia do przesuszenia systemu korzeniowego, wykopy przy drzewach należy zasypywać w jak najkrótszym czasie.
- W przypadku prowadzenia robót w okresie wegetacyjnym, drzewa po zasypaniu wykopów należy obficie podlać, zaś w przypadku prowadzenia robót w okresie jesienno-zimowego spoczynku drzew, korzenie podczas wykopów należy owinąć jutą lub matami w celu ochrony przed niską temperaturą.

11) W celu ograniczenia zanieczyszczenia powietrza na terenie oczyszczalni ścieków, podczas jej eksploatacji po budowie i przebudowie przewidziano:

- Poprawne prowadzenie procesów oczyszczania ścieków i gospodarki osadowej,
- Szczelne przykrycie zbiorników obiektów (zbiorników reaktorów, zbiorników zagęszczaczy osadu nadmiernego, komory sita spiralnego, pionowego),
- Szczelne wykonanie fabryczne urządzeń (piaskownika pionowego, sita spiralnego),
- Wylimitowanie zagniwania osadów i ścieków w poszczególnych obiektach technologicznych,
- Prowadzenie podczyszczania mechanicznego ścieków surowych (skratki, piasek) w urządzeniach szczelnych fabrycznie, magazynowanie wydzielonych odpadów (piasku i skratek) w szczelnych kontenerach,
- Funkcjonowanie agregatu prądotwórczego w celu zapewnienia ciągłej dostawy energii elektrycznej w celu wyeliminowania możliwości zagniwania ścieków,
- Wykonanie pasów zieleni izolacyjnej w celu zagęszczenia istniejącej zieleni na terenie oczyszczalni,
- Zastosowanie tlenowej technologii oczyszczania ścieków na bazie osadu czynnego.

12) Zgodnie z treścią decyzji znak PO.RPP.50.2019.S.GT z dnia 18.06.2019 r. inwestor zobowiązany jest:

- w okresie wykonywania robót w przypadku wezbrań powodziowych i wystąpienia z wody z rzeki do odpowiedniego zabezpieczenia wykonanych prac oraz usunięcia ludzi i sprzętu z obszaru szczególnego zagrożenia powodzią;
- do wykonania inwestycji zgodnie z przedstawionym w załączonej dokumentacji Dyrektorowi Regionalnego Zarządu Gospodarki Wodnej w Poznaniu zakresem, jednocześnie uwzględniając nałożone zobowiązania,

- w okresie wykonywania robót do zapewnienia osłony hydrologicznej na wypadek wystąpienia wezbrania powodziowego,
- po zakończeniu robót do uporządkowania terenu i przywrócenia stanu zapewniającego swobodny spływ wód powodziowych,
- do poinformowania Regionalnego Zarządu Gospodarki Wodnej w Poznaniu o terminie rozpoczęcia prac 14 dni przed rozpoczęciem prac.

13) Dla maksymalnej ochrony flory i fauny teren wokół oczyszczalni należy wzbogacić zielenią średnią i wysoką jako tzw. zielenią ochronną wzdłuż granicy obszaru zajmowanego przez oczyszczalnię.

14) w przypadku wystąpienia jakiegokolwiek kolizji planowanej inwestycji z istniejącą na terenie siecią należy wystąpić do gestora sieci z odrębnym wnioskiem o określenie warunków usunięcia kolizji,

15) funkcje występujące na przedmiotowym terenie inwestycji nie ulegną zmianie. Planowana inwestycja, nie wpłynie negatywnie na ład przestrzenny, rozumiany zgodnie z definicją określoną w art. 2 pkt 1 ww. ustawy o planowaniu i zagospodarowaniu przestrzennym. Dlatego po przeprowadzonej analizie ustalono, że na taki zakres wniosku decyzja winna być pozytywna.

Analizę przygotowała:
mgr Maria Wieczorek
nr dyplomu 59406, UAM, 2008

Obrzycko, 25.06.2019 r.



WÓJT
Irena Rakowska