

# UCHWAŁA NR XXV/221/2021 RADY GMINY OBRZYCKO

z dnia 28 maja 2021 r.

## w sprawie miejscowego planu zagospodarowania przestrzennego dla działek nr 5/2 i 5/3 w obrębie geodezyjnym Piotrowo

Na podstawie art. 18 ust. 2 pkt 5 ustawy z dnia 8 marca 1990 r. o samorządzie gminnym (t.j. Dz. U. z 2020 r. poz. 713 ze zmianami) oraz art. 20 ust. 1 ustawy z dnia 27 marca 2003 r. o planowaniu i zagospodarowaniu przestrzennym (t.j. Dz. U. z 2021 r. poz. 741 ze zmianami), Rada Gminy Obrzycko uchwała, co następuje:

§ 1. 1. Uchwała się miejscowy plan zagospodarowania przestrzennego dla działek nr 5/2 i 5/3 w obrębie geodezyjnym Piotrowo, zwany dalej „planem”, po stwierdzeniu, że nie narusza on ustaleń „Studium uwarunkowań i kierunków zagospodarowania przestrzennego Gminy Obrzycko”, uchwalonego Uchwałą Nr XXXVII/166/02 Rady Gminy Obrzycko z dnia 28 września 2002 roku, zmienionego w części Uchwałą Nr XXVIII/189/09 z dnia 29 października 2009 r., Uchwałą Nr XXXVIII/272/2010 z dnia 22 września 2010 r., Uchwałą Nr IV/14/2011 z dnia 18 stycznia 2011 r., Uchwałą Nr X/53/2011 z dnia 31 sierpnia 2011 r., Uchwałą Nr V/42/2015 z dnia 26 maja 2015 r., Uchwałą Nr V/43/2015 z dnia 26 maja 2015 r., Uchwałą Nr V/44/2015 z dnia 26 maja 2015 r., Uchwałą Nr V/45/2015 z dnia 26 maja 2015 r., Uchwałą Nr V/46/2015 z dnia 26 maja 2015 r.

2. Granicę obszaru objętego planem miejscowym określa rysunek planu.

3. Integralnymi częściami uchwały są:

- 1) rysunek planu, zatytułowany „Miejscowy plan zagospodarowania przestrzennego dla działek nr 5/2 i 5/3 w obrębie geodezyjnym Piotrowo” wraz z wyrysem ze Studium uwarunkowań i kierunków zagospodarowania przestrzennego Gminy Obrzycko – w skali 1:1000 – załącznik nr 1;
- 2) rozstrzygnięcie Rady Gminy Obrzycko w sprawie rozpatrzenia uwag wniesionych do projektu miejscowego planu zagospodarowania przestrzennego wyłożonego do publicznego wglądu – załącznik nr 2;
- 3) rozstrzygnięcie Rady Gminy Obrzycko o sposobie realizacji zapisanych w planie zadań z zakresu infrastruktury technicznej oraz zasadach ich finansowania należących do zadań własnych gminy – załącznik nr 3;
- 4) dane przestrzenne w postaci dokumentu elektronicznego GML – załącznik nr 4.

### **Rozdział 1. Przepisy ogólne**

§ 2. Ilekroć w dalszych przepisach niniejszej uchwały jest mowa o:

- 1) budynku garażowo-gospodarczym – należy przez to rozumieć budynek garażowy, gospodarczy lub łączący obie funkcje;
- 2) nieprzekraczalnej linii zabudowy – należy przez to rozumieć linię określoną rysunkiem planu, wyznaczającą najbliższe usytuowanie budynku i wiaty względem linii rozgraniczającej tereny o różnym przeznaczeniu lub różnych zasadach zagospodarowania;
- 3) powierzchni zabudowy – należy przez to rozumieć, wyrażony w procentach, stosunek powierzchni budynków mierzonej po obrysie rzutu poziomego ścian zewnętrznych i wiat do powierzchni działki budowlanej;
- 4) przepisach odrębnych – należy przez to rozumieć przepisy ustaw wraz z aktami wykonawczymi i obowiązujące normy branżowe;
- 5) terenie – należy przez to rozumieć obszar o określonym przeznaczeniu i zasadach zagospodarowania, wyznaczony na rysunku planu liniami rozgraniczającymi;
- 6) zieleni izolacyjnej – należy przez to rozumieć drzewa i krzewy liściaste i iglaste posadzone w zwartym szpalerze.

§ 3. Następujące oznaczenia graficzne na rysunku planu są obowiązującymi ustaleniami planu:

- 1) granica obszaru objętego planem;
- 2) linie rozgraniczające tereny o różnym przeznaczeniu lub różnych zasadach zagospodarowania;
- 3) przeznaczenie terenów oznaczone symbolami graficznymi i literowymi;
- 4) nieprzekraczalne linie zabudowy;
- 5) zieleń izolacyjna.

**§ 4.** Ustala się następujące przeznaczenie terenu – teren obiektów produkcyjnych, składów i magazynów lub zabudowy usługowej oznaczony symbolem P/U.

**§ 5.** W zakresie zasad ochrony i kształtowania ładu przestrzennego:

- 1) ustala się lokalizację zabudowy zgodnie z wyznaczonymi na rysunku planu nieprzekraczalnymi liniami zabudowy, przy czym okap, gzyms, balkon, daszek nad wejściem, taras, schody zewnętrzne, pochylnia lub rampa nie może przekroczyć wyznaczonej linii zabudowy w kierunku linii rozgraniczającej o więcej niż 1,5 m,
- 2) dopuszcza się lokalizację urządzeń infrastruktury technicznej, w tym stacji transformatorowych i gazowych, przed wyznaczonymi nieprzekraczalnymi liniami zabudowy.

**§ 6.** W zakresie zasad ochrony środowiska, przyrody i krajobrazu ustala się:

- 1) zakaz lokalizacji przedsięwzięć mogących zawsze znacząco oddziaływać na środowisko w rozumieniu przepisów odrębnych;
- 2) w zakresie ochrony gruntów i wód:
  - a) nakaz wykonania zabezpieczenia przed przenikaniem ścieków i innych zanieczyszczeń do gruntu i wód zgodnie z przepisami odrębnymi,
  - b) nakaz zapewnienia dostępu do rowów melioracyjnych zgodnie z przepisami odrębnymi;
- 3) w zakresie ochrony powietrza atmosferycznego – stosowanie ograniczeń lub zakazów w zakresie eksploatacji instalacji, w których następuje spalanie paliw dla celów grzewczych zgodnie z przepisami odrębnymi;
- 4) w zakresie ochrony przed hałasem:
  - a) zakaz lokalizacji zabudowy usługowej związanej ze stałym lub czasowym pobytem dzieci i młodzieży, szpitali, domów opieki społecznej,
  - b) nakaz ograniczania emisji hałasu z obszaru objętego planem w sposób zapewniający zachowanie akustycznych standardów jakości środowiska na terenach podlegających ochronie akustycznej zlokalizowanych w sąsiedztwie;
- 5) w zakresie gospodarowania odpadami – nakaz gromadzenia i zagospodarowania odpadów zgodnie z regulaminem utrzymania czystości i porządku w gminie oraz przepisami odrębnymi.

**§ 7.** W zakresie zasad kształtowania krajobrazu ustala się nakaz kształtowania zabudowy i zagospodarowania terenów zgodnie z ustaleniami niniejszej uchwały.

**§ 8.** Nie określa się zasad ochrony dziedzictwa kulturowego i zabytków, w tym krajobrazów kulturowych, oraz dóbr kultury współczesnej.

**§ 9.** Nie określa się wymagań wynikających z potrzeby kształtowania przestrzeni publicznych.

**§ 10.** W zakresie granic i sposobów zagospodarowania terenów lub obiektów podlegających ochronie na podstawie przepisów odrębnych, terenów górniczych, obszarów szczególnego zagrożenia powodzią, obszarów osuwania się mas ziemnych, krajobrazów priorytetowych określonych w audycie krajobrazowym oraz planach zagospodarowania przestrzennego województwa, ustala się nakaz uwzględnienia ograniczeń określonych w przepisach odrębnych, wynikających z położenia terenów objętych planem w granicach:

- 1) obszaru Natura 2000 „Puszcza Notecka” PLB300015;
- 2) Głównego Zbiornika Wód Podziemnych nr 146.

**§ 11.** W zakresie szczegółowych zasad i warunków scalania i podziału nieruchomości objętych planem:

- 1) nie wskazuje się terenów do objęcia scaleniem i podziałem, zgodnie z przepisami odrębnymi;

- 2) dopuszcza się scalanie i podział nieruchomości zgodnie z przepisami odrębnymi, przy czym parametry działki nie mogą być mniejsze niż określone w ustaleniach szczegółowych dla poszczególnych terenów, z wyjątkiem działek wydzielanych dla realizacji sieci i urządzeń infrastruktury technicznej, dróg, dojazdów i dojazdów, powiększenia nieruchomości sąsiedniej oraz regulacji granic pomiędzy nieruchomościami.

§ 12. Nie określa się szczególnych warunków zagospodarowania terenu oraz ograniczeń w ich użytkowaniu, w tym zakazu zabudowy.

§ 13. W zakresie zasad modernizacji, rozbudowy i budowy systemów komunikacji i infrastruktury technicznej ustala się:

- 1) w zakresie komunikacji:
  - a) obsługę komunikacyjną terenów objętych planem z przyległej drogi gminnej lub wewnętrznej, powiązanej z zewnętrznym układem komunikacyjnym,
  - b) minimalną liczbę miejsc do parkowania zlokalizowanych w obrębie działki budowlanej – 3 stanowiska postojowe na każde 100 m<sup>2</sup> powierzchni użytkowej budynków lub 10 zatrudnionych na jednej zmianie,
  - c) nakaz wyznaczenia odpowiedniej liczby miejsc do parkowania dla pojazdów zaopatrzonych w kartę parkingową zgodnie z przepisami odrębnymi;
- 2) w zakresie zaopatrzenia w wodę:
  - a) zaopatrzenie w wodę z sieci wodociągowej,
  - b) dopuszczenie zaopatrzenia w wodę z ujęć indywidualnych do czasu budowy gminnej sieci wodociągowej,
  - c) nakaz zapewnienia wody dla celów przeciwpożarowych;
- 3) w zakresie odprowadzenia ścieków:
  - a) odprowadzenie ścieków do kanalizacji sanitarnej zgodnie z przepisami odrębnymi,
  - b) do czasu budowy kanalizacji sanitarnej dopuszczenie stosowania szczelnych zbiorników bezodpływowych zgodnie z przepisami odrębnymi;
- 4) w zakresie odprowadzenia wód opadowych i roztopowych – zagospodarowanie wód opadowych i roztopowych na własnym terenie lub ich odprowadzanie do kanalizacji deszczowej, dołów chłonnych lub do zbiorników retencyjnych zgodnie z przepisami odrębnymi;
- 5) w zakresie zaopatrzenia w gaz:
  - a) zaopatrzenie w gaz z sieci gazowej lub ze źródeł indywidualnych,
  - b) docelowe podłączenie wszystkich terenów objętych planem do sieci gazowej,
  - c) dopuszczenie lokalizacji stacji gazowych z zapewnieniem dostępu do dróg publicznych;
- 6) w zakresie zaopatrzenia w energię elektryczną:
  - a) zaopatrzenie w energię elektryczną z istniejącej i projektowanej sieci elektroenergetycznej lub z odnawialnych źródeł energii o mocy nieprzekraczającej 100 kW,
  - b) dopuszczenie lokalizacji stacji transformatorowych wbudowanych lub kontenerowych z zapewnieniem dostępu do dróg publicznych.

§ 14. Nie określa się sposobu i terminu tymczasowego zagospodarowania, urządzania i użytkowania terenów.

## **Rozdział 2. Przepisy szczegółowe**

§ 15. W zakresie zasad kształtowania zabudowy oraz wskaźników zagospodarowania terenu, na terenie oznaczonym symbolem P/U:

- 1) dopuszcza się lokalizację:
  - a) obiektów produkcyjnych, składów i magazynów,
  - b) budynków usługowych,

- c) budynków garażowo-gospodarczych i wiat,
  - d) sieci i urządzeń infrastruktury technicznej,
  - e) dojeżdż, dojazdów i miejsc postojowych;
- 2) nakazuje się urządzenie pasa zieleni izolacyjnej o szerokości minimum 10,0 m zgodnie z rysunkiem planu;
- 3) ustala się wskaźniki zagospodarowania terenu:
- a) wskaźnik intensywności zabudowy:
    - maksymalny – 1,00,
    - minimalny – 0,00,
  - b) maksymalna powierzchnia zabudowy – 50%,
  - c) minimalny udział procentowy powierzchni biologicznie czynnej w odniesieniu do powierzchni działki budowlanej – 20%;
- 4) ustala się zasady kształtowania zabudowy:
- a) maksymalna wysokość:
    - obiektów produkcyjnych, składów, magazynów, budynków usługowych, budynków garażowo-gospodarczych i wiat – nie więcej niż 15,0 m,
    - urządzeń technologicznych – nie więcej niż 20,0 m,
  - b) maksymalna liczba kondygnacji – dwie kondygnacje nadziemne,
  - c) geometria głównych połączeń dachowych – dowolna;
- 5) ustala się parametry działek uzyskanych w wyniku scalania i podziału nieruchomości:
- a) minimalna powierzchnia – 2 000 m<sup>2</sup>,
  - b) minimalna szerokość frontu – 18,0 m,
  - c) kąt położenia granic w stosunku do pasa drogowego – od 75° do 105°;
- 6) ustala się minimalną powierzchnię nowo wydzielanych działek budowlanych – 2 000 m<sup>2</sup>, z wyjątkiem działek wydzielanych dla realizacji sieci i urządzeń infrastruktury technicznej, dojeżdż i dojazdów, powiększenia nieruchomości sąsiedniej oraz regulacji granic pomiędzy nieruchomościami.

### **Rozdział 3. Przepisy końcowe**

**§ 16.** Ustala się stawkę służącą naliczaniu jednorazowych opłat, o jakich mowa w art. 36 ust. 4 ustawy z dnia 27 marca 2003 r. o planowaniu i zagospodarowaniu przestrzennym (t.j. Dz. U. z 2021 r. poz. 741 ze zmianami) w wysokości 30%.

**§ 17.** Wykonanie uchwały powierza się Wójtowi Gminy Obrzycko.

**§ 18.** Uchwała w sprawie niniejszego planu wchodzi w życie po upływie 14 dni od dnia ogłoszenia jej w Dzienniku Urzędowym Województwa Wielkopolskiego.

Przewodniczący Rady Gminy

**Włodzimierz Janasek**

# MIEJSCOWY PLAN ZAGOSPODAROWANIA PRZESTRZENNEGO DLA DZIAŁEK NR 5/2 I 5/3 W OBRĘBIE GEODEZYJNYM PIOTROWO

ZAŁĄCZNIK NR 1 DO UCHWAŁY NR XXV/221/2021 RADY GMINY OBRZYCKO Z DNIA 28 MAJA 2021 R.

## OZNACZENIA

### OZNACZENIA STANOWIĄCE OBOWIĄZUJĄCE USTALENIA PLANU

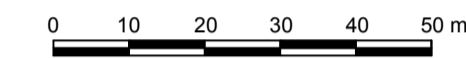
- GRANICA OBSZARU OBJĘTEGO PLANEM
- LINIE ROZGRANICZAJĄCE TERENY O RÓŻNYM PRZEZNACZENIU LUB RÓŻNYCH ZASADACH ZAGOSPODAROWANIA
- NIEPRZEKRACZALNE LINIE ZABUDOWY
- P/U** TERENY OBIEKTÓW PRODUKCYJNYCH, SKŁADÓW I MAGAZYNÓW LUB ZABUDOWY USŁUGOWEJ
- ZIELEŃ IZOLACYJNA

### OZNACZENIA O CHARAKTERZE INFORMACYJNYM

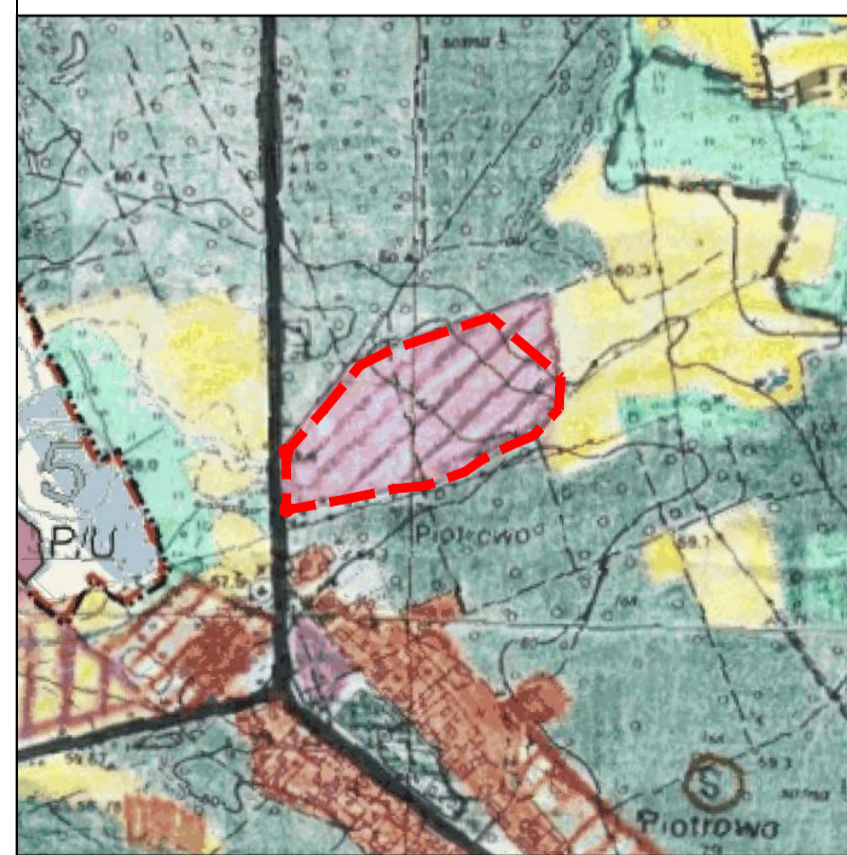
- 22 LINIE WYMIAROWE [m]

OBSZAR OBJĘTY PLANEM POŁOŻONY JEST W CAŁOŚCI W ZASIĘGU:  
- OBSZARU NATURA 2000 "PUSZCZA NOTECKA" PL B380015  
- GŁÓWNEGO ZBIORNIKA WÓD PODZIEMNYCH NR 146

SKALA 1:1000

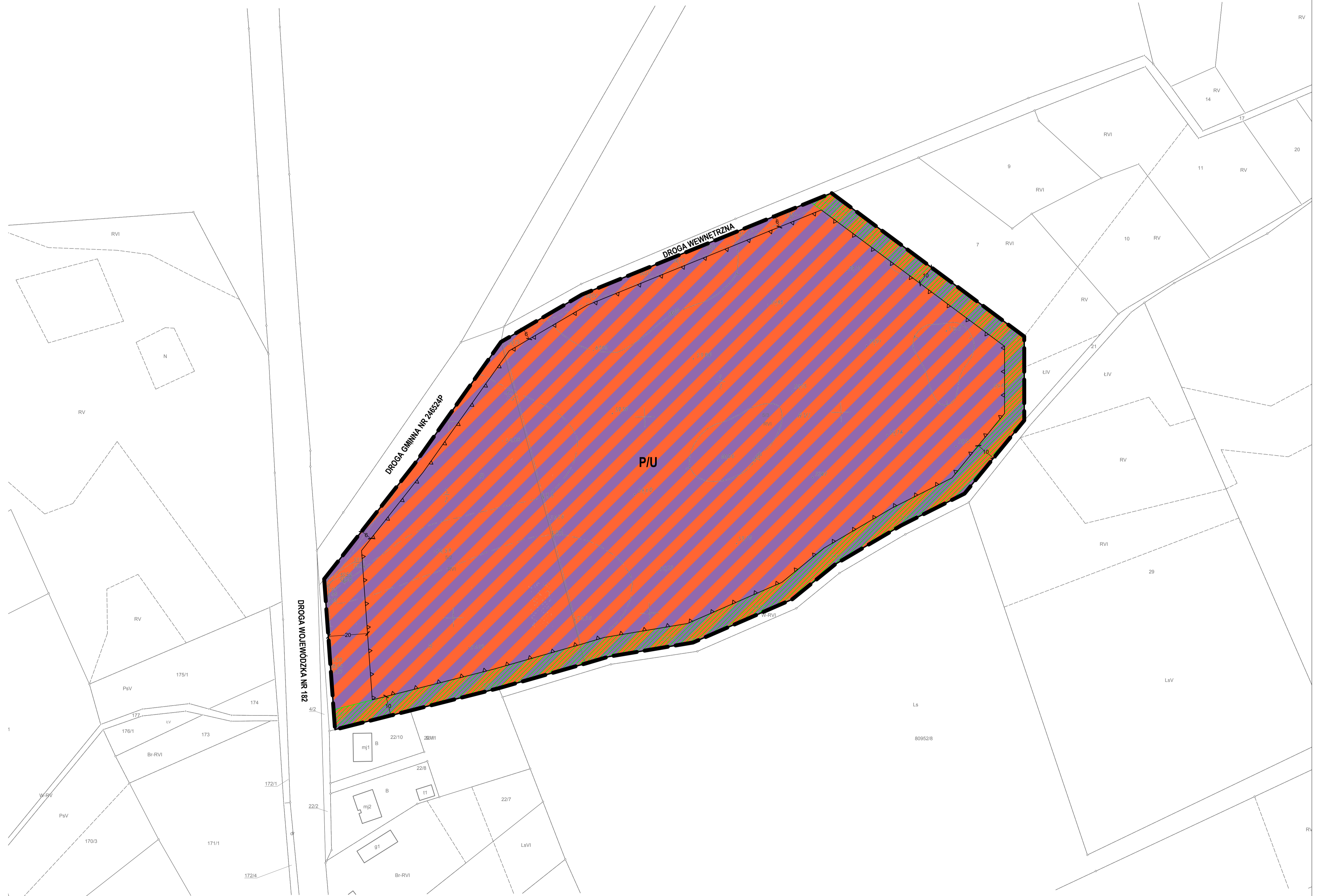


WYRYS ZE STUDIUM UWARUNKOWAŃ I KIERUNKÓW  
ZAGOSPODAROWANIA PRZESTRZENNEGO  
GMINY OBRZYCKO Z OZNACZENIEM GRANIC OBSZARU  
OBJĘTEGO PLANEM  
SKALA 1:10 000



## LEGENDA

- TERENY ROZWOJU ZAINWESTOWANIA WIEJSKIEGO O SPRECYZOWANYM PRZEZNACZENIU [AG]
- GRANICA OBSZARU OBJĘTEGO PLANEM



Załącznik Nr 2 do uchwały Nr XXV/221/2021  
Rady Gminy Obrzycko  
z dnia 28 maja 2021 r.

## **ROZSTRZYGNIĘCIE RADY GMINY OBRZYCKO**

w sprawie **rozpatrzenia uwag wniesionych do projektu miejscowego planu zagospodarowania przestrzennego dla działek nr 5/2 i 5/3 w obrębie geodezyjnym Piotrowo wyłożonego do publicznego wglądu**

Na podstawie art. 20 ust. 1 ustawy z dnia 27 marca 2003 r. o planowaniu i zagospodarowaniu przestrzennym (t.j. Dz. U. z 2021 r. poz. 741 ze zmianami) oraz rozstrzygnięcia Wójta Gminy Obrzycko w sprawie braku uwag wniesionych do projektu **miejscowego planu zagospodarowania przestrzennego dla działek nr 5/2 i 5/3 w obrębie geodezyjnym Piotrowo** wraz z **prognozą oddziaływania na środowisko** podczas wyłożenia do publicznego wglądu w dniach od 12 marca 2021 r. do 2 kwietnia 2021 r. i w okresie ich składania wyznaczonym do dnia 16 kwietnia 2021 r., Rada Gminy Obrzycko nie rozstrzyga o sposobie ich rozpatrzenia.

Przewodniczący Rady Gminy

**Włodzimierz Janasek**

Załącznik Nr 3 do uchwały Nr XXV/221/2021  
Rady Gminy Obrzycko  
z dnia 28 maja 2021 r.

## **ROZSTRZYGNĘCIE RADY GMINY OBRZYCKO**

**w sprawie o sposobie realizacji zapisanych w miejscowym planie zagospodarowania przestrzennego dla działek nr 5/2 i 5/3 w obrębie geodezyjnym Piotrowo inwestycji z zakresu infrastruktury technicznej, które należą do zadań własnych gminy, oraz zasadach ich finansowania**

Na podstawie art. 20 ust 1 ustawy z dnia 27 marca 2003 r. o planowaniu i zagospodarowaniu przestrzennym (t.j. Dz. U. z 2021 r. poz. 741 ze zmianami), art. 7 ust. 1 pkt 2 i 3 ustawy z dnia 8 marca 1990 r. o samorządzie gminnym (t.j. Dz. U. z 2020 r. poz. 713 ze zmianami), Rada Gminy Obrzycko rozstrzyga co następuje:

**§ 1.** Sposób realizacji zapisanych w planie inwestycji z zakresu infrastruktury technicznej – zapisane w miejscowym planie zagospodarowania przestrzennego dla działek nr 5/2 i 5/3 w obrębie geodezyjnym Piotrowo inwestycje z zakresu infrastruktury technicznej, które należą do zadań własnych gminy, nie wywołują skutków finansowych obciążających budżet gminy.

Przewodniczący Rady Gminy

**Włodzimierz Janasek**

Załącznik Nr 4 do uchwały Nr XXV/221/2021

Rady Gminy Obrzycko

z dnia 28 maja 2021 r.

Zalacznik4.gml



**Dane przestrzenne, o których mowa w art. 67a ust. 3 i 5 ustawy z dnia 27 marca 2003 r. o planowaniu i zagospodarowaniu przestrzennym (j.t. Dz.U. z 2020 r. poz. 293 z późn. zm.) ujawnione zostaną po kliknięciu w ikonę**



**UZASADNIENIE**  
**DO UCHWAŁY NR XXV/221/2021**  
**RADY GMINY OBRZYCKO**  
**z dnia 28 maja 2021 r.**

w sprawie **miejscowego planu zagospodarowania przestrzennego dla działek nr 5/2 i 5/3 w obrębie geodezyjnym Piotrowo**

Prace nad projektem miejscowym planem zagospodarowania przestrzennego wykonano w oparciu o Uchwałę Nr XIII/136/2020 Rady Gminy Obrzycko z dnia 27 lutego 2020 r. w sprawie przystąpienia do sporządzenia miejscowego planu zagospodarowania przestrzennego dla działek nr 5/2 i 5/3 w obrębie geodezyjnym Piotrowo.

Przedmiotem planu miejscowego jest ustalenie przeznaczenia oraz zasad zagospodarowania terenu położonego w miejscowości Piotrowo. W planie wyznaczono teren obiektów produkcyjnych, składów i magazynów lub zabudowy usługowej.

Plan zawiera część tekstową, graficzną oraz rozstrzygnięcia i uzasadnienie. Plan nie narusza ustaleń „Studium uwarunkowań i kierunków zagospodarowania przestrzennego Gminy Obrzycko”, uchwalonego Uchwałą Nr XXXVII/166/02 Rady Gminy Obrzycko z dnia 28 września 2002 roku, zmienionego w części Uchwałą Nr XXVIII/189/09 z dnia 29 października 2009 r., Uchwałą Nr XXXVIII/272/2010 z dnia 22 września 2010 r., Uchwałą Nr IV/14/2011 z dnia 18 stycznia 2011 r., Uchwałą Nr X/53/2011 z dnia 31 sierpnia 2011 r., Uchwałą Nr V/42/2015 z dnia 26 maja 2015 r., Uchwałą Nr V/43/2015 z dnia 26 maja 2015 r., Uchwałą Nr V/44/2015 z dnia 26 maja 2015 r., Uchwałą Nr V/45/2015 z dnia 26 maja 2015 r., Uchwałą Nr V/46/2015 z dnia 26 maja 2015 r., i jest zgodny z przepisami odrębnymi. Czynności formalno-prawne udokumentowane są w sporządzonej dokumentacji prac planistycznych.

W projekcie planu miejscowego uwzględniono **wymogi określone w art. 1 ust. 2** ustawy z dnia 27 marca 2003 r. o planowaniu i zagospodarowaniu przestrzennym (t.j. Dz. U. z 2021 r. poz. 741 ze zmianami):

- 1) wymagania ładu przestrzennego, w tym urbanistyki i architektury – poprzez wprowadzenie ustaleń w zakresie zasad ochrony i kształtowania ładu przestrzennego;
- 2) walory architektoniczne i krajobrazowe – poprzez wprowadzenie ustaleń w zakresie zasad kształtowania zabudowy oraz wskaźników zagospodarowania terenu, maksymalnej i minimalnej intensywności zabudowy jako wskaźnika powierzchni całkowitej zabudowy w odniesieniu do powierzchni działki budowlanej, minimalnego udziału procentowego powierzchni biologicznie czynnej w odniesieniu do powierzchni działki budowlanej, maksymalnej wysokości zabudowy oraz linii zabudowy i gabarytów obiektów;
- 3) wymagania ochrony środowiska, w tym gospodarowania wodami i ochrony gruntów rolnych i leśnych – poprzez wprowadzenie ustaleń w zakresie zasad ochrony środowiska, przyrody i krajobrazu;
- 4) wymagania ochrony dziedzictwa kulturowego i zabytków oraz dóbr kultury współczesnej – nie wystąpiła potrzeba wprowadzania ustaleń w zakresie zasad ochrony dziedzictwa kulturowego i zabytków oraz dóbr kultury współczesnej;

- 5) wymagania ochrony zdrowia oraz bezpieczeństwa ludzi i mienia, a także potrzeby osób niepełnosprawnych – nie wystąpiła potrzeba wprowadzania ustaleń w zakresie szczególnych warunków zagospodarowania terenu oraz ograniczeń w ich użytkowaniu, w tym zakazu zabudowy;
- 6) walory ekonomiczne przestrzeni – poprzez ustalenie przeznaczenia terenów z uwzględnieniem prognozy skutków finansowych uchwalenia planu miejscowego;
- 7) prawo własności – poprzez ustalenie przeznaczenia terenów z uwzględnieniem stanu prawnego gruntów;
- 8) potrzeby obronności i bezpieczeństwa państwa – nie wystąpiła potrzeba wprowadzania ustaleń w zakresie szczególnych warunków zagospodarowania terenu oraz ograniczeń w ich użytkowaniu, w tym zakazu zabudowy;
- 9) potrzeby interesu publicznego – nie wystąpiła potrzeba wprowadzania ustaleń w zakresie wymagań wynikających z potrzeby kształtowania przestrzeni publicznych;
- 10) potrzeby w zakresie rozwoju infrastruktury technicznej, w szczególności sieci szerokopasmowych – poprzez wprowadzenie ustaleń w zakresie zasad modernizacji, rozbudowy i budowy systemów komunikacji i infrastruktury technicznej;
- 11) zapewnienie udziału społeczeństwa w pracach nad studium uwarunkowań i kierunków zagospodarowania przestrzennego gminy, miejscowym planem zagospodarowania przestrzennego oraz planem zagospodarowania przestrzennego województwa, w tym przy użyciu środków komunikacji elektronicznej – poprzez zapewnienie możliwości składania wniosków i uwag do projektu planu miejscowego zgodnie z wymogami art. 17 ust. 1 i 11 ustawy z dnia 27 marca 2003 r. o planowaniu i zagospodarowaniu przestrzennym (t.j. Dz. U. z 2021 r. poz. 741 ze zmianami);
- 12) zachowanie jawności i przejrzystości procedur planistycznych – poprzez przeprowadzenie procedury planistycznej zgodnie z wymogami art. 17 ustawy z dnia 27 marca 2003 r. o planowaniu i zagospodarowaniu przestrzennym (t.j. Dz. U. z 2021 r. poz. 741 ze zmianami);
- 13) potrzeby zapewnienia odpowiedniej ilości i jakości wody, do celów zaopatrzenia ludności – poprzez wprowadzenie ustaleń w zakresie zasad modernizacji, rozbudowy i budowy systemów komunikacji i infrastruktury technicznej.

W projekcie planu miejscowego uwzględniono **wymogi określone w art. 1 ust. 3** ustawy z dnia 27 marca 2003 r. o planowaniu i zagospodarowaniu przestrzennym (t.j. Dz. U. z 2021 r. poz. 741 ze zmianami) dotyczące ustalania przeznaczenia terenu lub określania potencjalnego sposobu zagospodarowania i korzystania z terenu z uwzględnieniem:

- 1) interesu publicznego i prywatnego, w tym zgłaszanych w postaci wniosków i uwag, zmierzających do ochrony istniejącego stanu zagospodarowania terenu, jak i zmian w zakresie jego zagospodarowania – poprzez wprowadzenie ustaleń w zakresie przeznaczenia terenów z uwzględnieniem potrzeb realizacji inwestycji celu publicznego oraz rozstrzygnięcie wniosków i uwag składanych do projektu planu miejscowego zgodnie z wymogami art. 17 ust. 1 i 11 ustawy z dnia 27 marca 2003 r. o planowaniu i zagospodarowaniu przestrzennym (t.j. Dz. U. z 2021 r. poz. 741 ze zmianami);
- 2) analiz ekonomicznych, środowiskowych i społecznych – poprzez sporządzenie prognozy oddziaływania na środowisko i prognozy skutków finansowych z uwzględnieniem potrzeb

społeczności lokalnej w zakresie wyznaczania nowych terenów przeznaczonych pod zainwestowanie.

W projekcie planu miejscowego uwzględniono **wymogi określone w art. 1 ust. 4** ustawy z dnia 27 marca 2003 r. o planowaniu i zagospodarowaniu przestrzennym (t.j. Dz. U. z 2021 r. poz. 741 ze zmianami) dotyczące uwzględnienia wymagań ładu przestrzennego, efektywnego gospodarowania przestrzenią oraz walorów ekonomicznych przestrzeni w przypadku sytuowania nowej zabudowy w zakresie:

- 1) kształtowania struktur przestrzennych przy uwzględnieniu dążenia do minimalizowania transportochłonności układu przestrzennego – poprzez wprowadzenie ustaleń w zakresie przeznaczenia terenów z uwzględnieniem dostępności komunikacyjnej do dróg publicznych;
- 2) lokalizowania nowej zabudowy mieszkaniowej w sposób umożliwiający mieszkańcom maksymalne wykorzystanie publicznego transportu zbiorowego jako podstawowego środka transportu – przedmiotem planu miejscowego nie są tereny przeznaczone pod zabudowę mieszkaniową;
- 3) zapewniania rozwiązań przestrzennych, ułatwiających przemieszczanie się pieszych i rowerzystów – przedmiotem planu miejscowego nie są tereny przeznaczone pod ciągi komunikacyjne;
- 4) dążenia do planowania i lokalizowania nowej zabudowy na obszarach o w pełni wykształconej zwartej strukturze funkcjonalno-przestrzennej, w granicach jednostki osadniczej w rozumieniu art. 2 pkt 1 ustawy z dnia 29 sierpnia 2003 r. o urzędowych nazwach miejscowości i obiektów fizjograficznych, w szczególności poprzez uzupełnianie istniejącej zabudowy oraz na terenach położonych na obszarach innych niż wymienione wyżej, wyłącznie w sytuacji braku dostatecznej ilości terenów przeznaczonych pod dany rodzaj zabudowy położonych na obszarach, o których mowa wyżej – poprzez wprowadzenie ustaleń w zakresie przeznaczenia terenów na obszarach położonych w sąsiedztwie terenów zainwestowanych, posiadających dostęp do dróg publicznych i sieci infrastruktury technicznej.

W projekcie planu miejscowego uwzględniono **wyniki analizy zmian w zagospodarowaniu przestrzennym**, o której mowa w art. 32 ust. 1 ustawy z dnia 27 marca 2003 r. o planowaniu i zagospodarowaniu przestrzennym (t.j. Dz. U. z 2021 r. poz. 741 ze zmianami), przeprowadzonej w ramach oceny aktualności studium uwarunkowań i kierunków zagospodarowania przestrzennego oraz miejscowych planów zagospodarowania przestrzennego Gminy Obrzycko, przyjętej Uchwałą Nr XIX/143/2016 Rady Gminy Obrzycko z dnia 28 listopada 2016 r.

W projekcie planu miejscowego uwzględniono ponadto **wpływ na finanse publiczne, w tym budżet gminy**, poprzez sporządzenie prognozy skutków finansowych, w której określono spodziewane dochody własne i wydatki gminy, w tym na wpływy z podatku od nieruchomości oraz na opłaty i odszkodowania, o których mowa w art. 36 ustawy z dnia 27 marca 2003 r. o planowaniu i zagospodarowaniu przestrzennym (t.j. Dz. U. z 2021 r. poz. 741 ze zmianami) oraz wydatki związane z realizacją inwestycji z zakresu infrastruktury technicznej, która należą do zadań własnych gminy.

Przewodniczący Rady Gminy

**Włodzimierz Janasek**

